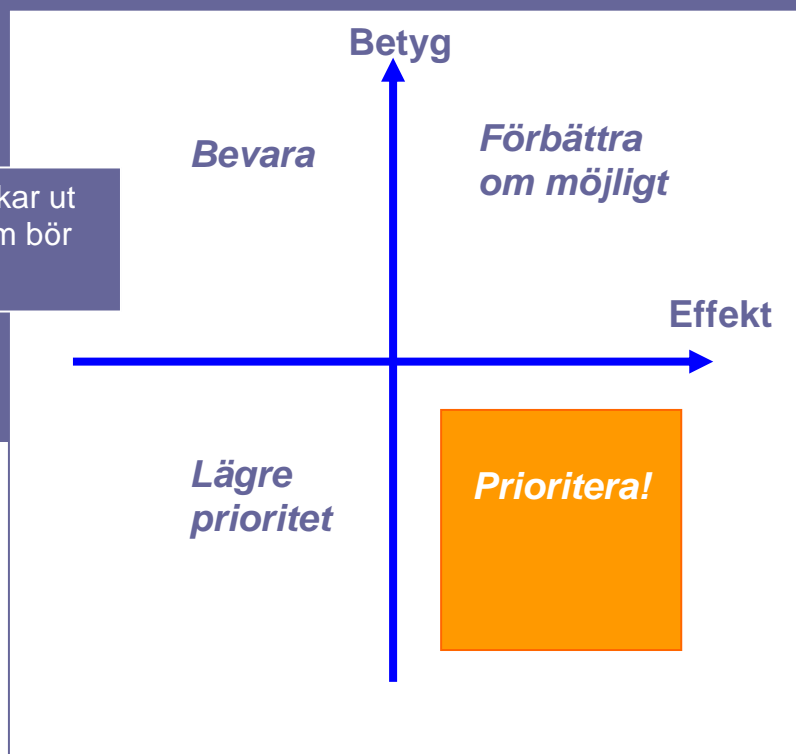


SCB:s analysmodell med Nöjd-Elev-Index

Modellen pekar ut områden som bör prioriteras.



Elever om gymnasieskolan Göteborg våren 2009



Statistiska centralbyrån
Statistics Sweden

Elever om gymnasieskolan

Göteborg våren 2009



Statistiska centralbyrån
Statistics Sweden

INNEHÅLLSFÖRTECKNING

ANALYSRAPPORT

Sammanfattning	1
Uppdraget.....	3
SCB:s analysmodell med NEI	4
Resultat	7
Teknisk rapport.....	15

DIAGRAM OCH TABELLER

Diagram 1.1 Modellstrukturbild, alla skolor.....	18
Diagram 1.2 Prioriteringsmatris, alla skolor.....	19
Tabell 1.1 Svarsfördelning för de olika indikatorerna, alla skolor	20
Diagram 1.3 Andel som gett högt respektive lågt betyg, alla skolor.....	28
Diagram 2.1 Modellstrukturbild, kommunala skolor.....	29
Diagram 2.2 Prioriteringsmatris, kommunala skolor.....	30
Tabell 2.1 Svarsfördelning för de olika indikatorerna, kommunala skolor	31
Diagram 2.3 Andel som gett högt respektive lågt betyg, kommunala skolor.....	39
Diagram 3.1 Modellstrukturbild, fristående skolor	40
Diagram 3.2 Prioriteringsmatris, fristående skolor.....	41
Tabell 3.1 Svarsfördelning för de olika indikatorerna, fristående skolor	42
Diagram 3.3 Andel som gett högt respektive lågt betyg, fristående skolor.....	50
Tabell 4.1-4 Faktorernas betygsindex samt NKI redovisat efter bakgrundsvariablerna, alla skolor.....	51
Tabell 5.1-15 Frågorna 12,13,16 och17 redovisade efter kön, alla skolor	56

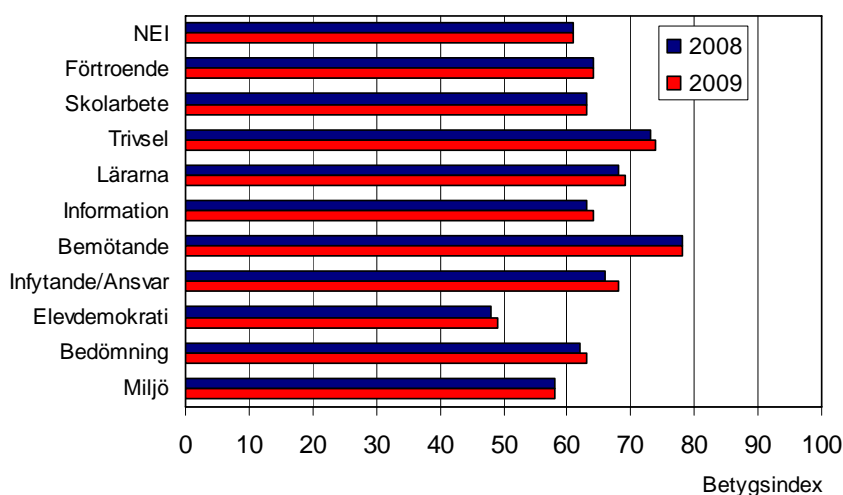
Sammanfattning

Syftet med elevundersökningen är att utreda hur elever i gymnasieskolan ser på sin skola och därigenom tillhandahålla ett tydligt och åtgärdsinriktat underlag för ett förbättringsarbete.

Totalt svarade 14 723 elever i kommunala och fristående skolor på enkäten vilket motsvarar en svarsandel på 71 procent. Svarsandelen varierar påtagligt mellan de olika skolorna.

De övergripande resultaten i undersökningen redovisas som betygsindex, vilka kan variera från 0-100. Ju högre värde desto bättre betyg. Betygsindex under 40 kan betraktas som icke godkända.

Diagram A. NEI och kvalitetsfaktorernas betygsindex för samtliga gymnasieskolor i Göteborg, 2008 och 2009.



Helhetsbetyget för verksamheten i sin helhet, d.v.s Nöjd-Elev-Index (NEI) blev för hela Göteborg 61. Medelindex för modellens samtliga faktorer blev 65.

Det finns liksom tidigare starka skäl för att i förbättringsarbetet satsa på faktorerna *Skolarbetet* och *Miljö*. Dessa har hamnat i prioriteringsmatri-sens kritiska kvadrant II med en effekt över medeleffekten och ett betyg under medelindex. Faktorerna tillhör därmed första prioriteringsgrupp.

I kvadrant I, med en effekt över medeleffekten och ett betyg över medelindex, har faktorerna *Trivsel* och *Lärarna* hamnat. Dessa faktorer tillhör därmed andra prioriteringsgrupp.

Högst effekt har *Miljö*, *Skolarbetet* och *Trivsel* erhållit vilket pekar på att förändringar av dessa faktorer har stor betydelse för hur eleverna bedömer verksamheten i sin helhet, NEI. För att höja betyget för faktorn *Miljö* bör man främst arbeta med att förbättra skolmaten och elevutrymmena samt luften i klassrummen. Elevernas möjlighet till omväxlande skolarbete är en viktig indikator som försämrar medelindex något

för faktorn *Skolarbete*. Vad gäller *Trivseln* är det främst arbetsron på lektionerna som bör förbättras.

Uppdraget

Uppdragsgivare: Göteborgs Stad

Kontaktperson vid statskansliet: Monica Örtenblad

Datainsamlingsperiod: 2009-02-16 – 2009-03-16

Undersökningsledare: Jenny Hjort

Frågeblankett: Jenny Hjort

Rapport: Jenny Hjort

Modellanalys: Jenny Hjort

Tabeller och diagram: Maria Raptidou

Datainsamling: Marie Gullberg

SCB:s analysmodell med NEI

Nöjd-Elev-Index. Modellens uppbyggnad

Analysmodellen är uppbyggd dels av ett mått för totalnöjdheten, NEI, dels av ett antal faktorer som speglar olika aspekter av den undersökta verksamheten. Varje faktor mäts i regel med flera frågor. De svarande eleverna sätter sina betyg på de enskilda frågorna på 10-gradiga skalor, där 1 är lägsta betyg och 10 högsta betyg. Helhetsbetyget NEI mäts med tre specifika frågor. Betyg 1–4 på en fråga kan betraktas som ej godkänt betyg.

Vilka frågor som ingår i respektive faktor framgår av översiktstabeller och av respektive modellbilds hänvisningar till frågeblanketten.

Indexberäkningar

Eleverna betygsätter alltså de olika frågorna på 10-gradiga skalor. I databehandlingen tilldelas de olika frågorna vikter efter den betydelse de har för faktorn ifråga. Vid omräkning till faktorernas betygsindex omvandlas resultaten till en ny skala som går från 0 till 100. Ju högre indexvärde desto nöjdare är eleverna med respektive faktor. Den 10-gradiga skalans betygssteg får vid översättning till betygsindex följande indexvärden (inom parentes): 1 (0), 2 (11,1), 3 (22,2), 4 (33,3), 5 (44,4), 6 (55,6), 7 (66,7), 8 (77,8), 9 (88,9) samt 10 (100). Anledningen till att betyget 5 inte översätts till betygsindex 50 etc. är att den tiogradiga skalan börjar på 1 och indexskalan startar på 0.

Effektmått – grad av påverkan

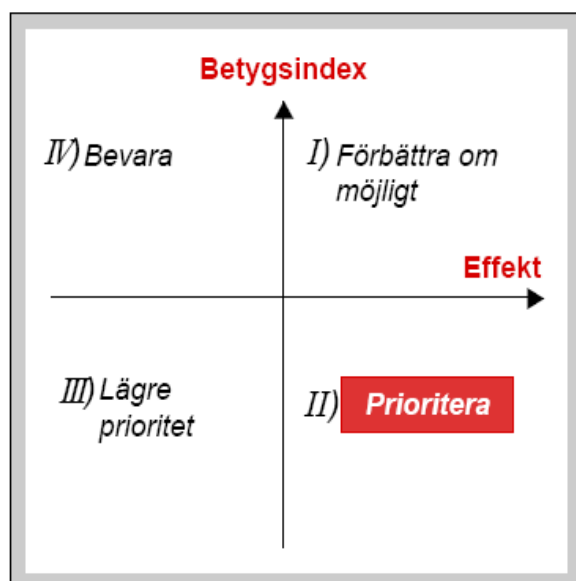
För varje faktor beräknar analysmodellen ett effektmått. Bakom effektmåttet ligger inga specifika frågor om hur eleverna prioriterar olika frågeområden/faktorer. Effekten utgör ett mått på sambandet mellan helhetsbetyget, NEI, och respektive faktor. En faktors effektmått anger faktorns grad av påverkan på helhetsbetyget, dvs. i vilken utsträckning NEI förväntas öka/minska vid en ökning/minskning av faktorns betygsindex med fem enheter. Om en faktor i undersökningens modellanalys till exempel erhållit ett effektmått på 1,0 innebär det att NEI (helhetsbetyget) förväntas öka med en enhet om faktorns betygsindex ökar med fem enheter. Sjunger däremot faktorns betygsindex med fem enheter förväntas NEI på motsvarande sätt minska med en enhet.

Prioriteringsmatris

I prioriteringsmatrisen (korsdiagrammet) placeras varje faktor in efter sitt betygsindex och sitt effektmått. Ju högre upp i diagrammet en faktor ligger desto nöjdare är eleverna med faktorn.

Ju längre åt höger i diagrammet en faktor ligger, desto större påverkan förväntas en förändring av dess betygsindex ha på helhetsbetyget, NEI.

Prioriteringsmatrisen har konstruerats med en mittpunkt som ligger vid medelindex och medeleffekt för de i modellen ingående faktorerna i den aktuella undersökningen. På så vis bildas fyra områden (kvadranter) med olika prioriteringsgrad.



För att förbättra sitt NEI bör man enligt modellen främst prioritera faktorer som ligger långt ner till höger i matrisen, dvs. de med relativt låga betygsindex i kombination med höga effektmått. I en andra prioriteringsgrupp har vi de faktorer som hamnar i kvadrant I, uppe till höger. Även dessa faktorer har förhållandevis höga effektmått och bör därför om möjligt förbättras, trots att de redan har relativt höga betygsindex. Faktorer som hamnat i den nedre vänstra delen av prioriteringsmatrisen kan ges lägre prioritet eftersom en förbättring av deras låga betygsindex förväntas ha en lägre effekt på helhetsbetyget. I kvadrant IV, högst upp till vänster, hamnar de faktorer som kan ges lägst prioritet i ett förbättringsarbete. Dock ska man försöka bibehålla dessa faktorerens höga betygsindex eftersom en sänkning kan leda till att effektmåttet ökar och att faktorn då hamnar i den prioriterade kvadranten.

Tolkning av skalan

För att få en större förståelse för hur den 10-gradiga skalan tolkas har SCB genomfört undersökningar där de svarande får ange var på skalan de anser att olika omdömen passar in. Resultaten tyder på att betyg under 5 kan klassas som "inte godkända". Gränsen för "nöjd" tycks gå vid betyget 6 och betyg på 8 eller högre kan tolkas som "mycket nöjd".

Motsvarande tolkning av betygsindexen ger att betygsindex under 40 kan klassas som "inte godkända". Gränsen för "nöjd" tycks gå vid 55 och betygsindex på 75 eller högre kan tolkas som "mycket nöjd".

Tolkningen av kvalitetsfaktorernas effektmått

Hur skall man då tolka att vissa faktorer har låga effektmått? Det skall inte tolkas som att de faktorerna är oviktiga för verksamheten. Effektmåttet anger enbart vilken förväntad påverkan på helhetsbetyget som en förändring av faktorns betygsindex skulle innebära.

Vad kan då ligga bakom att en faktor med lågt betygsindex får ett lågt effektmått? Svaret är att det beror på att elevernas betygsättning av den faktorn har ett lågt samband med hur de som grupp satt sitt helhetsbetyg. Elevernas sammanlagda svarsmönster, vad gäller sambandet mellan helhetsbetyget och betyget på faktorerna, kan ge ett betydligt starkare samband för andra faktorer i modellen.

Modellens förklaringsgrad

Modellens förklaringsgrad mäts med måttet R^2 . Måttet varierar mellan 0 och 1 och anger hur bra modellen förklarar den variationen som finns bland eleverna vad gäller deras bedömning av skolan i dess helhet. Förklaringsgraden för den här typen av undersökningar brukar ligga mellan 0,6-0,8. Det innebär att modellen vanligtvis förklarar mellan 60 och 80 procent av variationen vad gäller elevernas bedömning av skolans verksamhet i sin helhet. Förklaringsgraden, R^2 , blev i denna undersökning 0,63. Det innebär att modellen förklarar drygt 3/5 av variationen vad gäller elevernas bedömning av verksamheten i sin helhet. Frågeblanketten täcker därmed undersökningsområdet på ett tillfredställande sätt.

Felmarginaler

Felmarginaler för betygsindex och effektmått finns angivna i bilder med modellstrukturen. De beräknade osäkerhetstalen är 95-procentiga konfidensintervall och är baserade på svarsbortfallet, d.v.s. att ett antal av dem som har fått enkäten inte har inkommit med svar.

Resultat

Nedan redovisas undersökningens resultat för helheten (kommunala plus fristående skolor) som grundar sig på modellbild, prioriteringsmatris, tabell 1.1 och bakgrundstabellerna. Först redovisas faktorernas betygsindex, effektmått och vilka faktorer som hamnat i vilka kvadranter. Vidare görs jämförelser mellan olika gymnasieskolor. Slutligen redovisas betygsindex för olika grupper av svarande.

Frågorna i modellen

Analysmodellen som används i denna undersökning består av nio faktorer. De frågeområden som hör till de olika faktorerna redovisas inom parentes efter respektive faktor.

- Skolarbetet (fråga 1: 1-8)
- Trivsel (fråga 2: 1-4)
- Lärarna (fråga 3: 1-4)
- Information (fråga 4: 1-5)
- Bemötande (fråga 5: 1-6)
- Inflytande/ansvar (fråga 6: 1-4)
- Formell elevdemokrati (fråga 7: 1-2)
- Bedömning (fråga 8: 1-3)
- Miljö (fråga 9: 1-10)

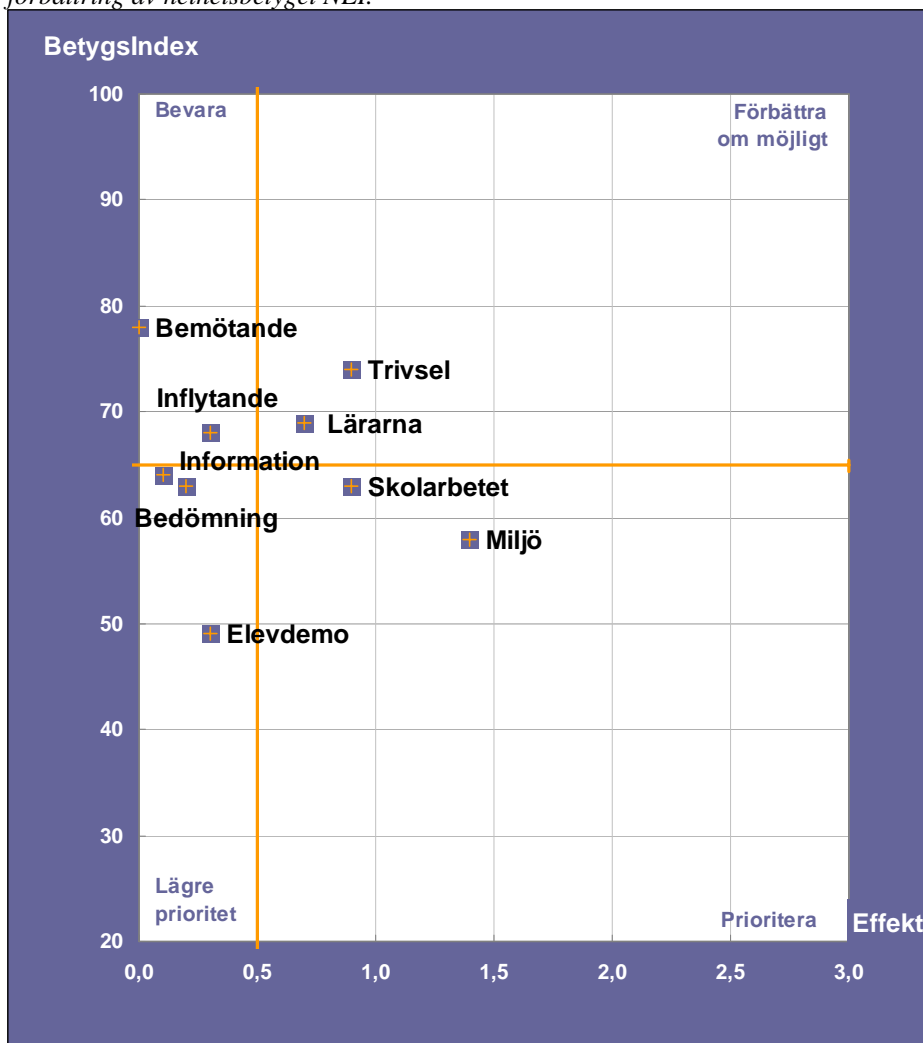
Vidare ingår i frågeblanketten tre frågor som ligger till grund för Nöjd-Elev-Index, NEI, (fråga 10:a-c).

De konkreta frågor som ingår i respektive faktor framgår även av tabell 1.1 och av modellbildens hänvisningar till frågeblanketten.

NEI och faktorernas betygsindex och effektmått

- NKI: 61. Detta motsvarar ett betyg på 6,5 på den tiogradiga skalan.
- Medelindex: 65
- Medeleffekt: 0,5
- Faktorer med betyg över undersökningens medelindex: *Bemötande* (78), *Trivsel* (74), *Lärarna* (69) och *Inflytande/Ansvar* (68).
- Faktorer med betyg under undersökningens medelindex: *Information* (64), *Skolarbetet* (63), *Bedömning* (63), *Miljö* (58) och *Elevdemokrati* (49).

Diagram B. Faktorerna *Trivsel*, *Skolarbetet* och *Miljö* har störst betydelse för förbättring av helhetsbetyget NEI.



NEI för samtliga är 61, vilket är samma år 2008. De faktorer som bör prioriteras för helheten är *Miljö* och *Skolarbetet*.

Prioriteringsmatrisen för årets undersökning är oerhört lik den bild som vi såg vid undersökningen år 2008. *Miljö* och *Skolarbete* finns återigen i kvadrant II. *Miljö* har i årets undersökning liksom förra året det högsta effektmåttet följt av *Trivsel* och *Skolarbetet*.

Faktorernas indikatorer

I tabell 1 (se bilaga) redovisas medelvärden och svarsfördelning för var och en av de delfrågor som ligger till grund för de olika faktorerna. Det är viktigt att närmare studera vilka svarsfördelningar på respektive fråga inom faktorn som ligger bakom de olika medelvärdena. Speciellt bör man studera hur stor andel som givit lågt betyg på de olika frågorna. Frågorna har besvarats på en tiogradig skala på vilken 1-4 klassas som låga betyg, 5-7 som mellanbetyg och 8-10 som höga betyg. Faktorerna kommenteras nedan i den ordning de står i modellbilden.

Skolarbetet

Faktorn *Skolarbetet* har hamnat i kvadranten ”prioritera”. Vad gäller faktorn *Skolarbetet* är de svarande främst missnöjda med *hur omväxlande skolarbetet är där drygt två av tio ger lågt betyg*.

Trivsel

Trivsel har hamnat i kvadranten ”förbättra om möjligt” med ett betygsindex över medelindex och ett effektmått över medeleffekten. Faktorn har fått ett högt betygsindex och betygen för dess frågor ligger mellan 6,5 och 8,7. 81 procent av eleverna instämmer helt eller delvis med påståendet *jag känner mig trygg i skolan*. 72 procent av eleverna uppger också att de trivs med sina kurskamrater.

Lärarna

Faktorn *Lärarna* har precis som *Trivsel* hamnat i kvadranten ”förbättra om möjligt”. Faktorn består av fyra frågor vilka har fått betyg som ligger mellan 7,1 och 7,5. Samtliga frågor har fått höga betyg av ungefär hälften av eleverna.

Information

Information har hamnat i kvadranten ”lägre prioritet” med ett betygsindex under medelindex och en effekt under medeleffekten. Faktorns fem frågor varierar mellan 5,9 och 7,1. Lägst medebetyg har frågan *Jag har stor nytta av studie- och yrkesvägledares och Vägledningscentrums insatser när det gäller studie- och yrkesval* fått.

Bemötande

Vad gäller faktorn *Bemötande* har samtliga frågor fått ett medelbetyg mellan 7,5 och 8,7. Högst betyg har de två frågorna erhållit som rör hur eleven själv bemöter skolans personal och kamrater. Frågan *Jag blir väl bemött av mina skolkamrater* har även den fått högt betyg, drygt sju av tio har gett frågan högt betyg. De tre frågorna vad gäller *bemötandet av skolans personal* har drygt hälften gett högt betyg.

Inflytande/Ansvar

Faktorn *Inflytande/Ansvar* består av fyra frågor vars medelbetyg varierar mellan 6,8 och 7,6. Eleverna ger lägst medelbetyg till frågan *Lärarna bryr sig om mina synpunkter på innehåll i undervisningen*.

Elevdemokrati

Elevdemokrati är den faktor av samtliga som har fått klart lägst indexvärde. Mest missnöjda är eleverna med frågan *Jag får ta del av beslut som fattas i skolkonferensen, programråden eller motsvarande*, fyra av tio svarande ger låga betyg på denna indikator.

Bedömning

Faktorn *Bedömning* består av tre frågor. Det lägsta medelbetyget med 6,1 har frågan *Mina lärare informerar mig regelbundet om mina Studieresultat* fått. Högst medelbetyg med 7,1 har frågan *Jag vet vad som krävs för att få det betyg jag eftersträvar* fått.

Miljö

Faktorn *Miljö* har hamnat i kvadranten ”prioritera”. Faktorn *har fått* högst effektmått av samtliga faktorer. Mest missnöjda är eleverna med hur skolmaten smakar, drygt fyra av tio har gett denna fråga lågt betyg. Ungefär var tredje svarande ger även låga betyg på frågorna *miljön i matsalen, elevutrymmena* samt *luften i klassrummet*.

Jämförelser mellan gymnasieskolorna

Variationen mellan skolorna är stor vad gäller hur bra eller dåligt helhetsbetyg (NEI) de erhållit. Från låga 37 till höga 80. För de fristående skolorna har NEI minskat från 67 till 64. För de kommunala gymnasieskolorna har NEI ökat med en indexenhet från föregående år. Skillnaden i NEI mellan kommunala skolor och fristående är fem indexenheter. Prioriteringsmatriserna för kommunala respektive fristående skolor är tämligen lika och leder till i stort sett samma förbättringsförslag.

Tabell A. NEI per gymnasieskola åren 2004-2009. Kommunala och fristående skolor.

	2004	2005	2006	2007	2008	2009
<i>Kommunala skolor</i>						
Angeredsgymnasiet	58	57	57	55	56	54
Bräcke gymnasiet	56	55	58	59	59	59
Burgårdens Gymnasium	53	53	55	57	56	59
Ester Mosesons Gymnasium	59	64	63	64	62	74
Frölundagymnasiet	56	54	56	53	53	51
MTG	68	71	73	78	79	76
Hvitfeldtska Gymnasiet	54	53	55	56	55	55
IHGR	39	51	47	60	47	58
Katrinelundsgymnasiet	59	54	57	58	60	60
YTC/Lindholmens Gymnasium	58	51	51	52	55	57
Munkebäcksgymnasiet	56	52	47	49	51	57
Polhemsgymnasiet	62	61	64	69	71	70
Schillerska Gymnasiet	52	52	56	59	59	57
Vingagymnasiet	58	59	58	60	58	
August Kobb	53					
Slottsbergsgymnasiet		61	60	59		
SFC						67
Samtliga kommunala	56	55	56	58	58	59
<i>Fristående skolor</i>						
Göteborgs Högre Samskola	76	77	76	78	75	75
SKF:s tekniska gymnasium		53	51	55		76
Info Komp	49					
Rudolf Steinerskolan	71	65	59	67		71
Göteborgs Tekniska Institut		47	51	51	50	59
L M Engströms gymnasium			75	71	76	77
Sigrid Rudebecks gymnasium		79		76	75	73
Ingrid Segerstedts gymnasium		72	65	63	59	62
Kitas gymnasium		64	69	65		
Portalens gymnasium		61	65	59		64
Mobil@ gymnasiet/Kunskapsgymnasiet		62	74	76	68	67
Vittra Vasastan (fd Sjölin)		77	68	74	78	75
NTI-gymnasiet				69	57	
Aniaragymnasiet (fd TBV)	59		59	60	60	60
Göteborgs praktiska gymnasium			64			
Cybergymnasiet		45		43		44
IT-gymnasiet		48	49			59
Framtidsgymnasiet	79		60	61		48
Göteborgs Tekniska gymnasium		62	65	71	73	75
Donnergymnasiet	73		78			77
UKD Gymnasiet			31			
Aspero Idrottsgymnasium	67		62	63	67	61
Intern IT College, Alfamation		26				37
Mikael Elias teoretiska gymnasium						80
Plusgymnasiet						57
MoveITgymnasiet						52
Jensen Gymnasium						65
Samtliga fristående	68	64	69	66	67	64
Samtliga skolor		57	59	60	61	61

Tabell B visar att samtliga skillnader mellan kommunala skolor och friskolor vad gäller betygsindex samt *NEI* för år 2009 är statistiskt säkerställda vilket också var fallet föregående år.

Tabell B: Betygsindex för kommunala skolor och friskolor år 2008 och 2009.

Faktorer	2008		2009	
	Kommunala	Friskolor	Kommunala	Friskolor
Skolarbete	60*	68*	62*	67*
Trivsel	71*	77*	72*	76*
Lärarna	66*	74*	67*	73*
Information	61*	68*	62*	67*
Bemötande	76*	83*	76*	82*
Inflytande/ansvar	64*	72*	66*	71*
Formell elevdemokrati	44*	57*	46*	54*
Bedömning	60*	68*	62*	65*
Miljö	56*	64*	57*	61*
Förtroende	62*	72*	62*	68*
NEI	58*	67*	59*	64*

* Statistiskt säkerställd skillnad mellan kommunala skolor och friskolor.

Faktorernas betygsindex efter bakgrund

Kön

Det finns inga större skillnader mellan hur manliga respektive kvinnliga gymnasieelever värderar skolan i olika avseenden.

Årskurs

Liksom tidigare år är det tydligt att betygen som gymnasieeleverna sätter på sin skola är högst i första årskursen för att sedan sjunka påtagligt för varje högre årskurs upp till tredje och sista årskursen.

Ålder

Ålder har så starkt samband med årskurs att det nästan är ett mått på samma sak. Liksom tidigare år kan vi se hur betygsindexen sjunker med stigande ålder. Särskilt drastisk är denna förändring när man tittar på värdena i den mindre grupp av elever som är 21 år eller äldre.

Program

Även mellan programmen finns skillnader vad gäller NEI och övriga betygsindex. Yrkesdans, naturbruk och barn/fritid är program med låga värden på NEI respektive flertalet kvalitetsfaktorer medan naturvetenskapligt, fordons och livsmedel hör till dem med såväl högre NEI som högre betyg på faktorer.

Frågor om våld och hot

Nära 40 procent av eleverna anser att det förekommer våld på skolan och bland dessa menar fyra procent av eleverna att det förekommer daglingen. 15 procent av manliga elever och sju procent av kvinnliga elever har själva blivit utsatta för våld någon gång på skolan under det senaste året. Ungefär var femte kille och var fjärde tjej har känt sig utfrusna vid något tillfälle det senaste året och 18 procent av eleverna anger även att de blivit trakasserade i skolan. Resultaten vad gäller frågorna om våld och hot skiljer sig endast någon eller några procentenheter jämfört med föregående års undersökning.

Frågor om utbildningsplanering och vägledning

Fler än sex av tio elever har haft ett utvecklingssamtal med sin klassföreståndare under läsåret, vilket är samma som föregående år. 61 procent av de elever som har haft utvecklingssamtal har fått en skriftlig individuell utvecklingsplan vilket är en ökning med fem procent från föregående år. 71 procent av dem som fått en utvecklingsplan tycker att den är till hjälp för dem i studieplaneringen. Drygt en av tre elever känner till att det finns ett centralt Vägledningscentrum.

Hälsa och livsstil

Friskvård

I enkäten (men utanför modellen) ingår också frågor om friskvård och livsstil. De tre frågorna om friskvård har fått betyg mellan 6,0 och 6,6. Mest missnöjd är man med möjligheterna till motion och fysisk aktivitet i skolan där ungefär en tredjedel har gett låga betyg.

Livsstil

De fem frågorna som rör livsstil har fått betyg mellan 5,1 och 6,4 där frågan om hur skolan arbetar med kunskaper och attityder till sex och samlevnad är den som har fått lägst betyg. Liksom föregående år är drygt fyra av tio elever missnöjda med detta.

Teknisk rapport

Undersökningens omfattning

- *Omfattning:* Totalundersökning avseende elever i samtliga gymnasieskolor i Göteborgs stad.
- *Kommunala skolor:* Det totala antalet elever i årskurs 1–3 var 12 649.
- *Friskolor (privata skolor):* Det totala antalet elever i årskurs 1–3 var 7 957.

Datainsamlingen

- *Metod:* Enligt anvisningarna delades enkäterna tillsammans med kuvert ut av respektive klasslärare så att eleverna kunde fylla i dem under lektionstid och direkt under lektionen återlämna den besvarade enkäten till läraren i ett förseglat kuvert. Skolorna återsände sedan de besvarade enkäterna paketvis till SCB för dataregistrering och analys.
- Enkäterna distribuerades från SCB direkt till respektive gymnasieskola.
- *Mätperiod:* Ordinarie veckor för datainsamlingen var veckorna 8-11 år 2009.

Svarsfrekvens

- *Svarsantal:* 14 723 elever
Kommunala skolor: 9 512 elever
Friskolor: 5 211 elever
- *Svarsandel totalt:* 71 procent
Kommunala skolor: 75 procent
Friskolor: 65 procent

Svarsandel för respektive gymnasieskola redovisas i tabell C.

Tabell C. Svarsprocent år 2008 och 2009

	2008 Antal svarande	2008 Andel svarande	2009 Antal svarande	2009 Andel svarande
<i>Kommunala skolor</i>				
Angeredsgymnasiet	571	54	606	68
Bräcke gymnasiet	816	86	808	86
Burgårdens Gymnasium	1 295	77	914	62
Ester Mosessons Gymnasium	420	67	450	65
Frolundagymnasiet	701	69	731	70
MTG	216	91	210	100
Hvitfeldtska Gymnasiet	1 406	80	1 457	77
IHGR	202	100	218	84
Katrinelundsgymnasiet	1 155	98	1 123	87
Lindholmens Gymnasium	670	76	642	68
Munkebäcksgymnasiet	507	72	433	98
Polhemsgymnasiet	857	89	834	88
Schillerska Gymnasiet	722	89	731	73
Vingagymnasiet	327	44		
SFC			355	55
Samtliga kommunala	9 865	77	9 512	75
<i>Fristående skolor</i>				
Göteborgs Högre Samskola	412	86	471	87
SKF:s tekniska gymnasium			55	69
Rudolf Steinerskolan			28	72
Göteborgs Tekniska Institut	233	100	270	100
L M Engströms gymnasium	378	100	412	97
Sigrid Rudebecks gymnasium	386	92	392	90
Ingrid Segerstedts gymnasium	243	99	248	89
Portalens gymnasium			213	81
Mobil@ gymnasiet/Kunskaps gymnasiet	205	100	252	75
Vittra Vasastan (fd Sjölin's)	300	73	277	68
NTI-gymnasiet	334	72		
Aniaragymnasiet (fd TBV)	180	86	172	100
Cybergymnasiet			364	60
IT-gymnasiet			192	65
Framtidsgymnasiet			190	48
Göteborgs Tekniska gymnasium	312	95	262	93
Donnergymnasiet			382	76
Aspero Idrottsgymnasium	254	99	243	88
Intern IT College, Alfamation			136	68
Mikael Elias teoretiska gymnasium			153	92
Plusgymnasiet			100	100
MoveITgymnasiet			108	47
Jensen Gymnasium			291	78
Samtliga fristående	3 884	65	5 211	65
Samtliga skolor	13 749	77	14 723	71

Svarsbortfallet för enskilda frågor framgår av kolumnen ”Andel ej svar” i tabell 1 som redovisar svarfsördelningen. I svarfsördelningarnas procentsumma 100 ingår varken ”Andel ej svar” eller ”Andel ingen åsikt”. Det innebär att andelen som i tabell 1 gett högt och lågt betyg avser andelen bland de svarande som har betygsatt respektive indikator.

Svarsandelen är väsentlig för en undersöknings kvalitet. Ju bättre svarfs-frekvensen är, desto säkrare är resultaten. Hur de som inte svarat skulle ha svarat på de olika frågorna har vi ingen kunskap om. Skolor med låg andel svarande kan utifrån vad de själva vet om bortfallet (vilka klasser eller grupper av elever som inte deltagit i undersökningen) göra en egen värdering av resultatet om hur representativt det är för skolan. SCB har ingen information om vad som eventuellt är karakteristiskt för enskilda skolors bortfall och dess betydelse för skolans resultat. Detta ska man ha i åtanke då resultaten för de olika gymnasieskolorna analyseras och

eventuellt jämförs. Vanligtvis har personer i bortfallet ungefär samma uppfattning som de svarande. Skolorna haft möjlighet att justera antalet utdelade enkäter. Svarsandelen för de kommunala gymnasieskolorna varierar från 55 till 100 procent. Svarsandelen för samtliga kommunala gymnasieskolor blev 71 procent och för samtliga friskolor 65 procent. I en undersökning av detta slag är det rimligt att nå svarsfrekvenser på 80–90 procent.

Diagram 1.1 Nöjd-Elev-Index NEI

Elevernas bedömning av
gymnasieskolan
Alla gymnasieskolor
Hela Göteborg
Våren 2009

Antal svar 14 723
Andel svarande (%) 71
Medelindex 65
Medeleffekt 0,5

* Värdet 1,4 innebär att om
betyget för faktorn Miljö
ökar med 5 enheter från 58 till 63 då
förväntas helhetsbetyget eller NEI öka
med 1,4 enheter från 61 till 62,4.

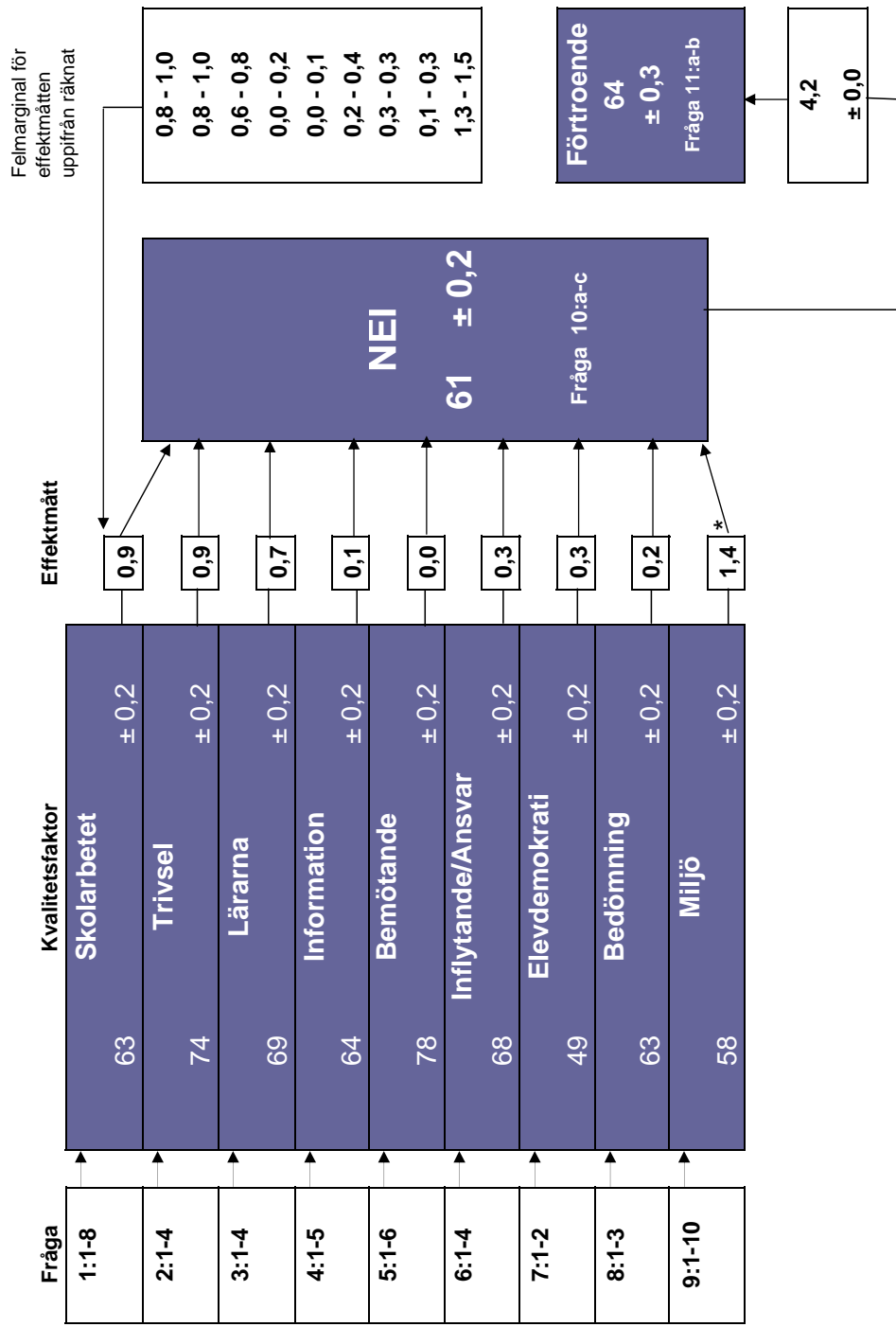


Diagram 1.2

Våren 2009

Hela Göteborg

Samtliga gymnasieskolor inkl. privata skolor

Nöjd-Elev-Index

NEI 61

 Elevernas bedömning
av gymnasieskolan

Antal svar 14 723

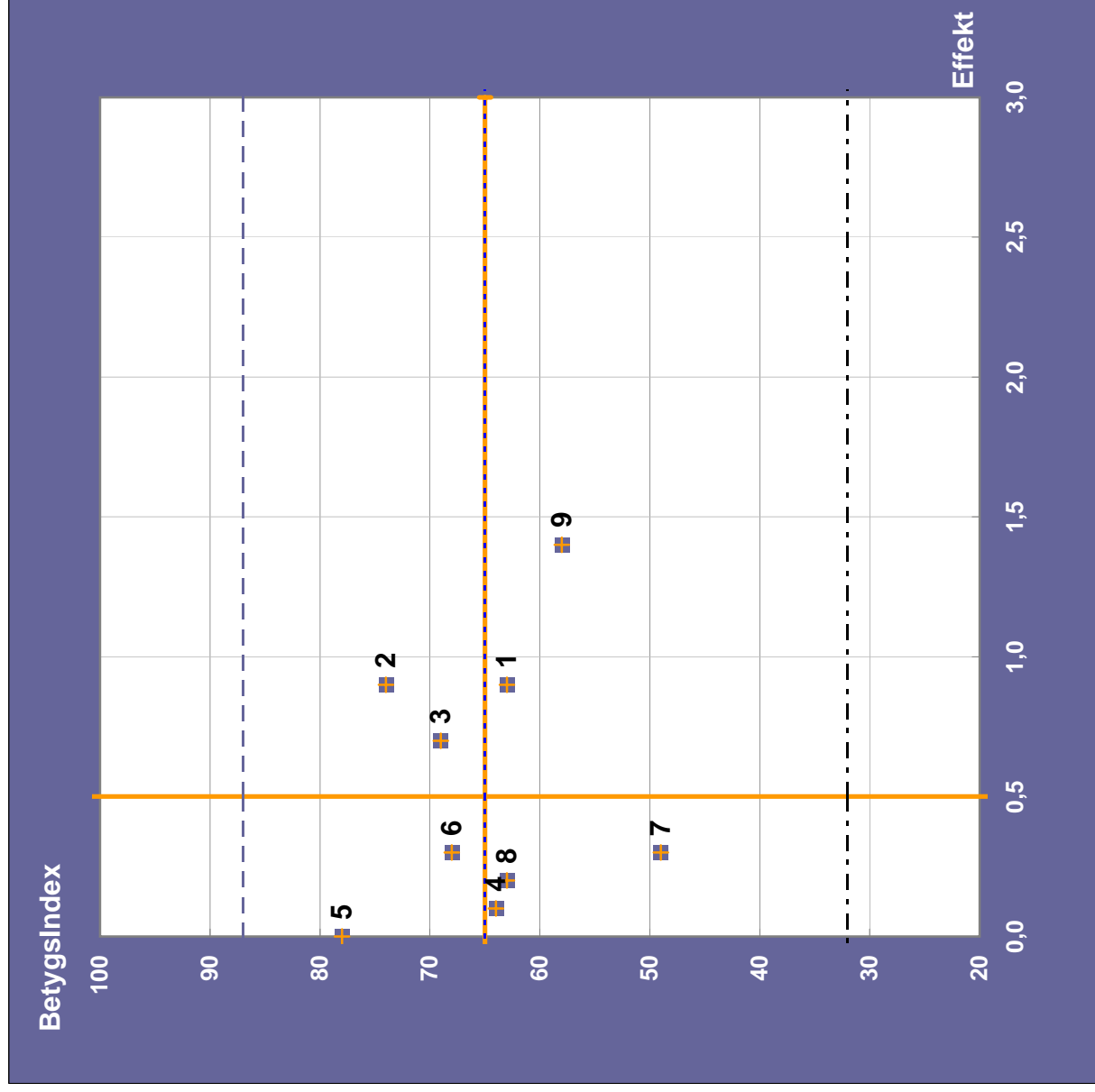
Andel svarande (%) 71

Medelindex 65

Medeleffekt 0,5

Kvalitetsfaktor	Betygsindex	Effekt
1 Skolarbetet	63	0,9
2 Trivsel	74	0,9
3 Lärarna	69	0,7
4 Information	64	0,1
5 Bemötande	78	0,0
6 Inflytande / Ansvar	68	0,3
7 Elevdemokrati	49	0,3
8 Bedömning	63	0,2
9 Miljö	58	1,4

0

 =stadsdelens/enhetens
medelindex och medeleffekt

 = medelindex för hela
Göteborg

 = Lägsta
medelindex

= Högsta medelindex

Tabell 1.1 **Elevernas bedömning av gymnasieskolan. Våren 2009** **Hela Göteborg**
Antal svarande: 14 723 **Andel svarande i (%): 71**

Hela Göteborg

Medelvärden och svarsfördelning för frågorna i enkäten "Tala om vad du tycker om din skola".
 På en skala 1-10 har elever för varje fråga kunnat ange hur nöjd man är med olika delar.
 Med versaler finns faktorer och NEI (Nöjd-Elev-Index) angivna med respektive indexvärde.
 2009-04-06

Fråga	FAKTOR Delfråga	Samtliga enheter			
		Medel- värde	Lägsta värde	Högsta värde	
Fr 10:a-10c	NEI, HELHET	61	26	89	
Fr 11:a-11:b	FÖRTROENDE	64	24	96	
Fr 1:1-1:8	SKOLARBETET	63	35	87	
Fr 2:1-2:4	TRIVSEL	74	39	93	
Fr 3:1-3:4	LÄRARNAS	69	26	92	
Fr 4:1-4:5	INFORMATION	64	27	85	
Fr 5:1-5:6	BEMÖTANDE	78	45	96	
Fr 6:1-6:4	INFLYTANDE / ANSVAR	68	30	88	
Fr 7:1-7:2	FORMELL ELEVDEMOKRATI	49	14	82	
Fr 8:1-8:3	BEDÖMNING	63	33	85	
Fr 9:1-9:10	MILJÖ	58	28	85	
	MEDELINDEX	65			

Fråga	KVALITETSAKTOR									
	Delfråga	Samtliga enheter			Andel svar efter elevernas bedömning				Andel ingen åsikt	Andel ej svar
		Medel-värde	Lägst värde	Högsta värde	låg (1 - 4)	mellan (5 - 7)	hög (8 - 10)	Summa		
	NEI, HELHETEN	61	26	89						
Fr 10:a	Om du tänker på din skola i sin helhet – hur nöjd är du då med skolan och dess undervisning?	7,0	4,3	9,2	13	39	48	100	0	2
Fr 10:b	Är din skola lika bra som du hoppades att den skulle vara?	6,5	2,9	9,2	22	36	42	100	0	2
Fr 10:c	<i>Tänk dig en perfekt skola!</i> Hur nära ett sådant ideal tycker du att din skola kommer?	5,8	3,0	8,6	28	44	28	100	0	2
	FÖRTROENDE	64	24	96						
Fr 11:a	Hur bra är din skola jämfört med andra skolor du känner till?	6,8	3,4	9,7	19	35	46	100	0	2
Fr 11:b	Om du skulle välja skola i dag, skulle du då välja den skola du nu går i?	6,7	3,1	9,7	25	26	50	100	0	2
	SKOLARBETET	63	35	87						
Fr 1:1	Skolarbetet känns meningsfullt och intressant	6,9	4,6	9,2	14	41	45	100	2	1
Fr 1:2	Undervisningen är allsidig och saklig	6,6	4,1	8,9	15	48	38	100	5	1
Fr 1:3	Det finns utrymme för att analysera och lösa problem	6,8	4,6	9,4	15	43	42	100	5	1
Fr 1:4	Det finns utrymme för att "tänka fritt och testa idéer"	6,6	4,6	9,2	20	40	40	100	4	1
Fr 1:5	Jag har tillgång till bra undervisningsmateriel	6,9	3,8	9,4	17	36	47	100	2	1
Fr 1:6	Skolarbetet är omväxlande	6,4	3,6	8,5	20	45	35	100	3	2
Fr 1:7	Studietakten passar mig	6,7	4,1	8,3	20	36	44	100	3	1
Fr 1:8	Jag är nöjd med mitt schema	6,7	2,5	9,5	23	30	47	100	2	1

Fråga	KVALITETSAKTOR Delfråga	Samtliga enheter				Andel svar efter elevernas bedömning				Andel ingen åsikt	Andel ej svar	
		Medel- värde	Lägsta värde	Högsta värde	Summa	lägt (1 - 4)	mellan (5 - 7)	högt (8 - 10)	Summa			
		74	39	93								
	TRIVSEL											
Fr 2:1	Jag känner mig trygg i skolan	8,7	4,5	9,8	100	6	14	81	100	2	1	
Fr 2:2	Jag trivs med studierna	7,3	4,4	9,2	100	12	33	55	100	2	1	
Fr 2:3	Det råder arbetsro på lektionerna	6,5	2,5	9,2	100	21	38	41	100	2	1	
Fr 2:4	Jag trivs med mina kurskamrater	8,1	6,6	9,5	100	9	19	72	100	3	1	
	LÄRARNA											
Fr 3:1	Läraernas ämneskunskaper är mycket goda	7,5	2,6	9,6	100	10	32	57	100	3	1	
Fr 3:2	Lärarna förklarar så att jag förstår	7,1	3,8	9,3	100	13	36	50	100	2	1	
Fr 3:3	Jag får den hjälp och handledning med studierna som jag behöver	7,1	3,6	9,1	100	15	35	50	100	3	1	
Fr 3:4	Jag har bra kontakt med mina lärare	7,2	3,4	9,4	100	14	32	54	100	3	1	
	INFORMATION											
Fr 4:1	Lärarna har givit en tydlig beskrivning på kursens/ utbildningens mål	7,1	3,5	9,1	100	13	38	48	100	4	2	
Fr 4:2	Jag kan lätt få hjälp av lärare om jag har problem med studierna eller annat som rör utbildningen	7,1	3,8	9,2	100	14	36	50	100	6	2	
Fr 4:3	Information om ändringar i schemat och annat som är viktigt för mig i mitt skolarbete fungerar bra	6,7	3,0	9,0	100	21	34	45	100	5	2	
Fr 4:4	Jag kan lätt få kontakt med min studie- och yrkesvägledare på min skola	6,6	3,9	8,9	100	21	35	44	100	12	2	
Fr 4:5	Jag har stor nytta av studie- och yrkesvägledares och Vägledningssentrums insatser när det gäller studie- och yrkesval	5,9	2,4	8,5	100	30	37	33	100	21	4	

Fråga	KVALITETSFAKTOR Delfråga	Samtliga enheter										Andel svar efter elevernas bedömning				
		Medel- värde		Lägsta värde		Högsta värde		lägt (1 - 4)		mellan (5 - 7)		högt (8 - 10)		Summa	Andel ingen åsikt	Andel ej svar
		78	45	96	45	96	13	27	60	100						
	BEMÖTANDE															
Fr 5:1	Jag blir väl bemött av skolledningen (rektor, studierektor)	7,5	4,5	9,6	13	27	60	100						8	2	
Fr 5:2	Jag blir väl bemött av lärarna	7,9	4,5	9,6	7	27	66	100						3	2	
Fr 5:3	Jag blir väl bemött av skolans övriga personal	7,5	5,0	9,5	11	31	58	100						7	2	
Fr 5:4	Jag blir väl bemött av mina skolkamrater	8,3	5,5	9,7	5	19	76	100						4	3	
Fr 5:5	Jag bemöter skolans personal på ett bra sätt	8,6	4,9	9,8	4	17	80	100						4	2	
Fr 5:6	Jag bemöter mina skolkamrater på ett bra sätt	8,7	6,3	9,7	3	13	83	100						4	2	
	INFLYTANDE / ANSVAR	68	30	88												
Fr 6:1	Lärarna bryr sig om mina synpunkter på arbetssätt	6,9	3,9	9,0	15	37	48	100						8	2	
Fr 6:2	Lärarna bryr sig om mina synpunkter på innehåll i undervisningen	6,8	3,8	8,9	17	39	44	100						9	2	
Fr 6:3	Lärarna uppmuntrar mig att ta ansvar för mina studier	7,4	3,1	9,1	12	30	57	100						6	2	
Fr 6:4	Jag tar ansvar för mina studier	7,6	4,1	8,9	11	29	60	100						4	2	
	FORMELL ELEVDEMOKRATI	49	14	82												
Fr 7:1	Jag har möjlighet att påverka beslut innan de fattas i elevråd, programråden eller motsvarande	5,6	3,2	8,5	33	36	30	100						19	2	
Fr 7:2	Jag får ta del av beslut som fattas i skolkonferensen, programråden eller motsvarande	5,2	1,3	8,3	40	34	26	100						22	2	
	BEDÖMNING	63	33	85												
Fr 8:1	Mina lärare informerar mig regelbundet om mina studieresultat	6,1	3,1	8,9	28	39	34	100						4	2	
Fr 8:2	Jag blir rättvist bedömd i mina studier	6,8	4,1	9,1	17	37	46	100						6	2	
Fr 8:3	Jag vet vad som krävs för att få det betyg jag eftersträvar	7,1	4,5	8,9	15	33	52	100						4	2	

Fråga	KVALITETSAKTOR		Andel svar efter elevernas bedömning				Andel ej svar
	Delfråga	Samtliga enheter		Summa	ingen åsikt	Andel	
		Medel- värde	Lägsta värde				
		58	28	85			
	MILJÖ						
Fr 9:1	Skolmaten är god	5,0	1,8	9,6	27	4	2
Fr 9:2	Det finns goda möjligheter att äta under skoldagen	6,5	2,7	9,8	44	4	3
Fr 9:3	Miljön i matsalen/caféet är bra	6,0	2,8	9,0	37	5	4
Fr 9:4	Jag är nöjd med: - undervisningslokalerna - elevutrymmena	6,7	4,4	9,3	44	4	2
Fr 9:5	- skolans utrustning (datorer, labsalar etc)	5,9	2,8	8,9	34	5	2
Fr 9:6	- biblioteket och dess verksamhet	6,4	3,4	9,6	42	4	2
Fr 9:7	- städningen i skolan	6,1	1,0	8,2	40	14	4
Fr 9:8	- toaletterna	6,9	4,0	9,3	51	6	2
Fr 9:9	- luften i klassrummen	6,3	3,4	9,2	41	5	2
Fr 9:10		5,9	3,1	8,4	33	4	2
	UTBILDNINGSPLANERING						
Fr 13:a	Har din klassföreståndare (eller motsvarande) haft utvecklingssamtal med dig under detta läsåret?						
	Ja	63 %					
	Nej	34 %					
	Andel ej svar	3 %					
	ANTAL SVARANDE	14723					
Fr 13:b	Är du nöjd med de utvecklingssamtal du haft med din klassföreståndare (eller motsvarande)?						
	Ja	86 %					
	Nej	12 %					
	Andel ej svar	2 %					
	ANTAL SVARANDE	9335					

VÄGLEDNINGSCENTRUM	
Fr 16:a	
Känner du till att det finns ett centralt vägledningssentrum, "drop-in", på Skånegatan 20?	
Ja	35 %
Nej	59 %
Andel ej svar	5 %
ANTAL SVARANDE	14723
Fr 16:b	
Har du nyttjat Vägledningssentrums "drop-in" för att få stöd, hjälp samt information rörande studie- och yrkesval?	
Ja	10 %
Nej	83 %
Andel ej svar	7 %
ANTAL SVARANDE	14723
Fr 16:c	
Varför har du inte utnyttjat Vägledningssentrums "drop-in"?	
Öppettiderna passar inte	4 %
Det är för långt eller för krångligt att ta sig dit	5 %
Jag tycker inte att jag har haft behov av det	49 %
Annat skäl	30 %
Andel ej svar	15 %
ANTAL SVARANDE	12341

DIN FRITID	
Fr 17:1	Är du medlem i någon förening/ organisation (t ex idrottsförening, musikförening, schackklubb)?
	Ja, i en 33 %
	Ja, i två 11 %
	Ja, i tre eller flera 5 %
	Nej 44 %
	Andel ej svar 7 %
	ANTAL SVARANDE 14723
Fr 17:2	Är du ledare i någon förening (t ex idrottsförening, musikförening, schackklubb)?
	Ja 12 %
	Nej 81 %
	Andel ej svar 7 %
	ANTAL SVARANDE 14723

Hela Göteborg

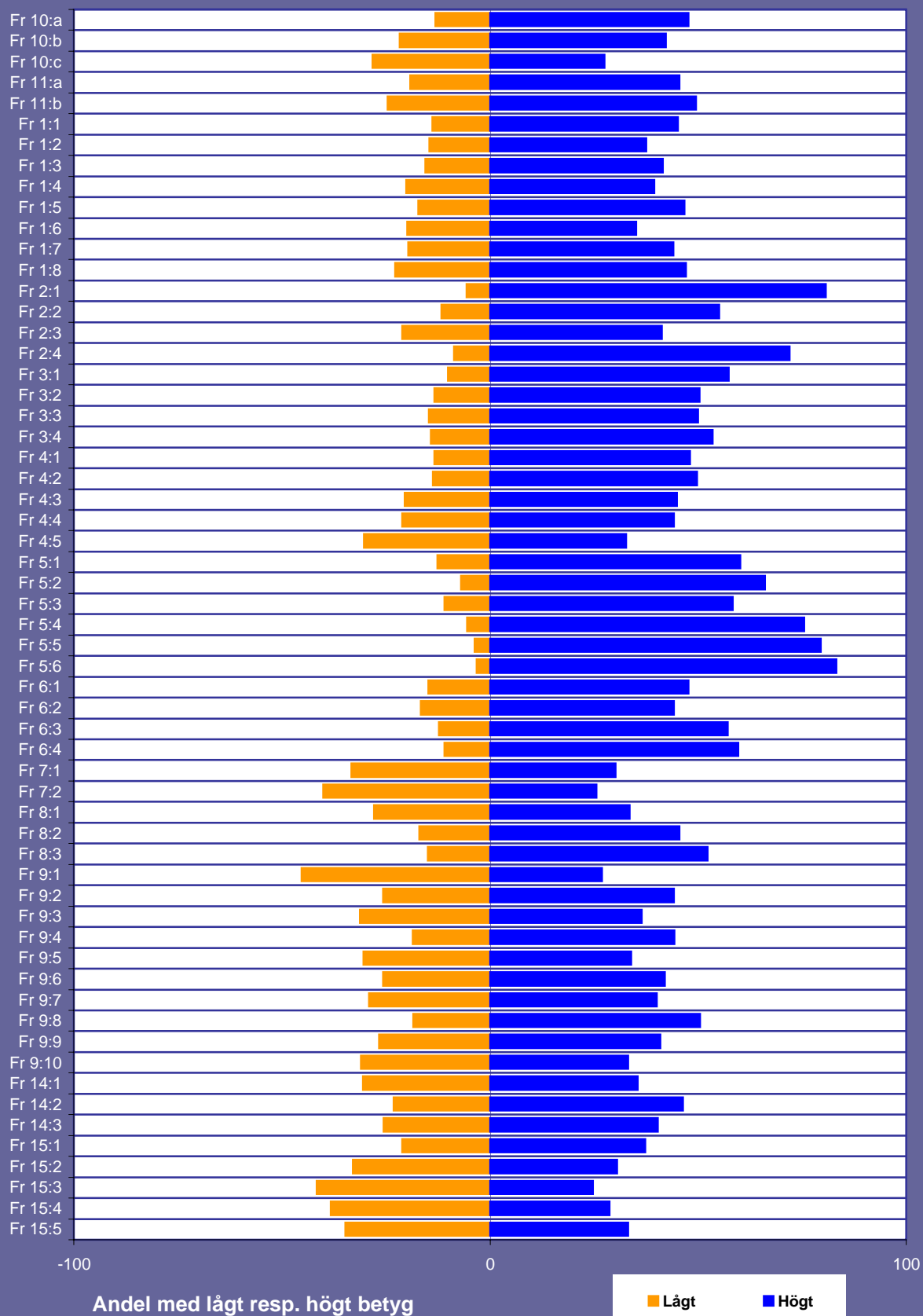


Diagram 2.1
Nöjd-Elev-Index
NEI
Elevernas bedömning av
gymnasieskolan
Hela Göteborg Kommunala

Våren 2009

Antal svar 9 512
Andel svarande (%) 75
Medelindex 63
Medeleffekt 0,5

* Värdet 1,5 innebär att om betyget för faktorn Miljö ökar med 5 enheter från 57 till 62 då förväntas helhetsbetyget eller NKI öka med 1,5 enheter från 59 till 60,5.

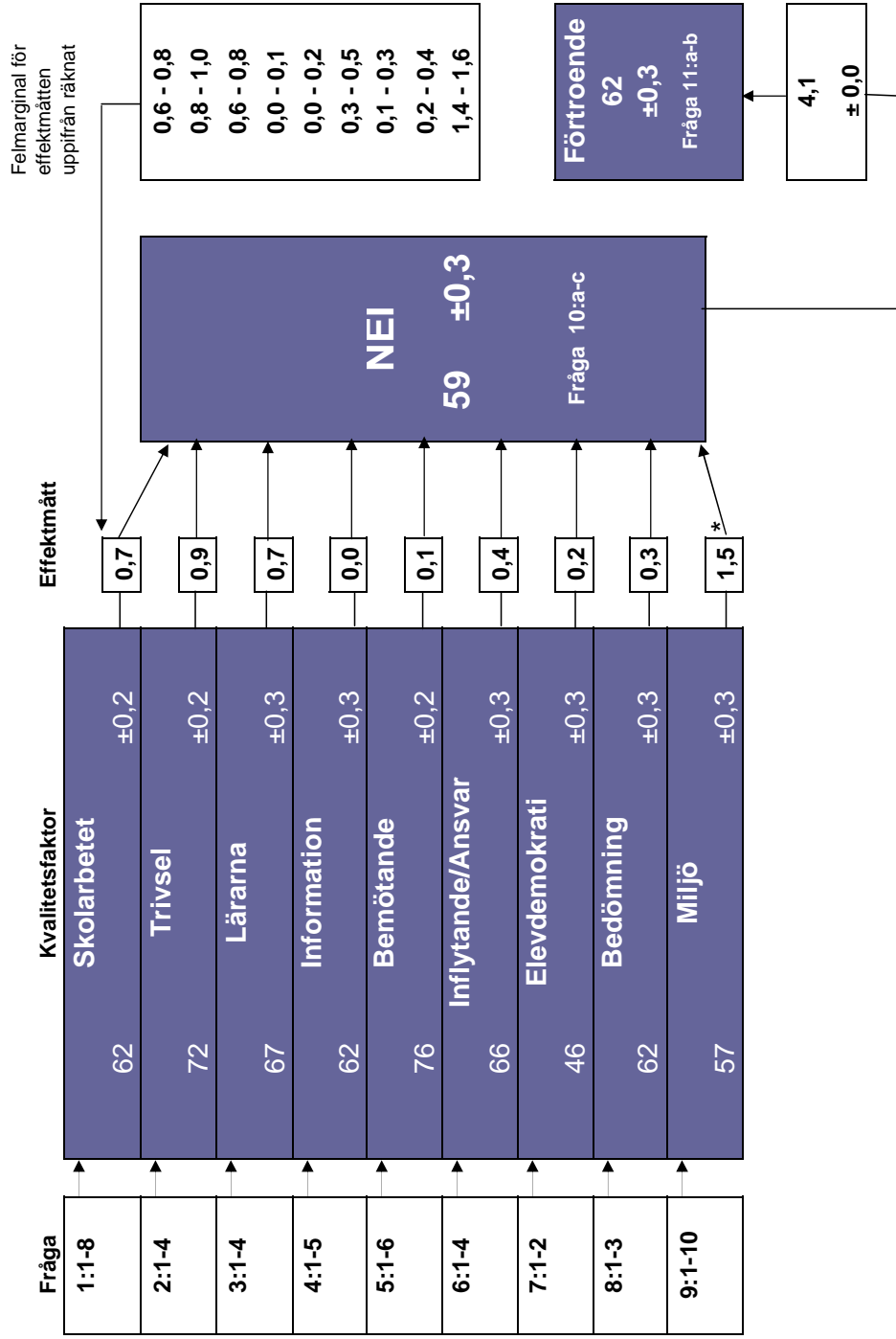


Diagram 2.2

Våren 2009

Samtliga, kommunal verksamhet

Kommunal verksamhet

Nöjd-Elev-Index

NEI 59

Elevernas bedömning
av gymnasieskolan

Antal svar 9 512

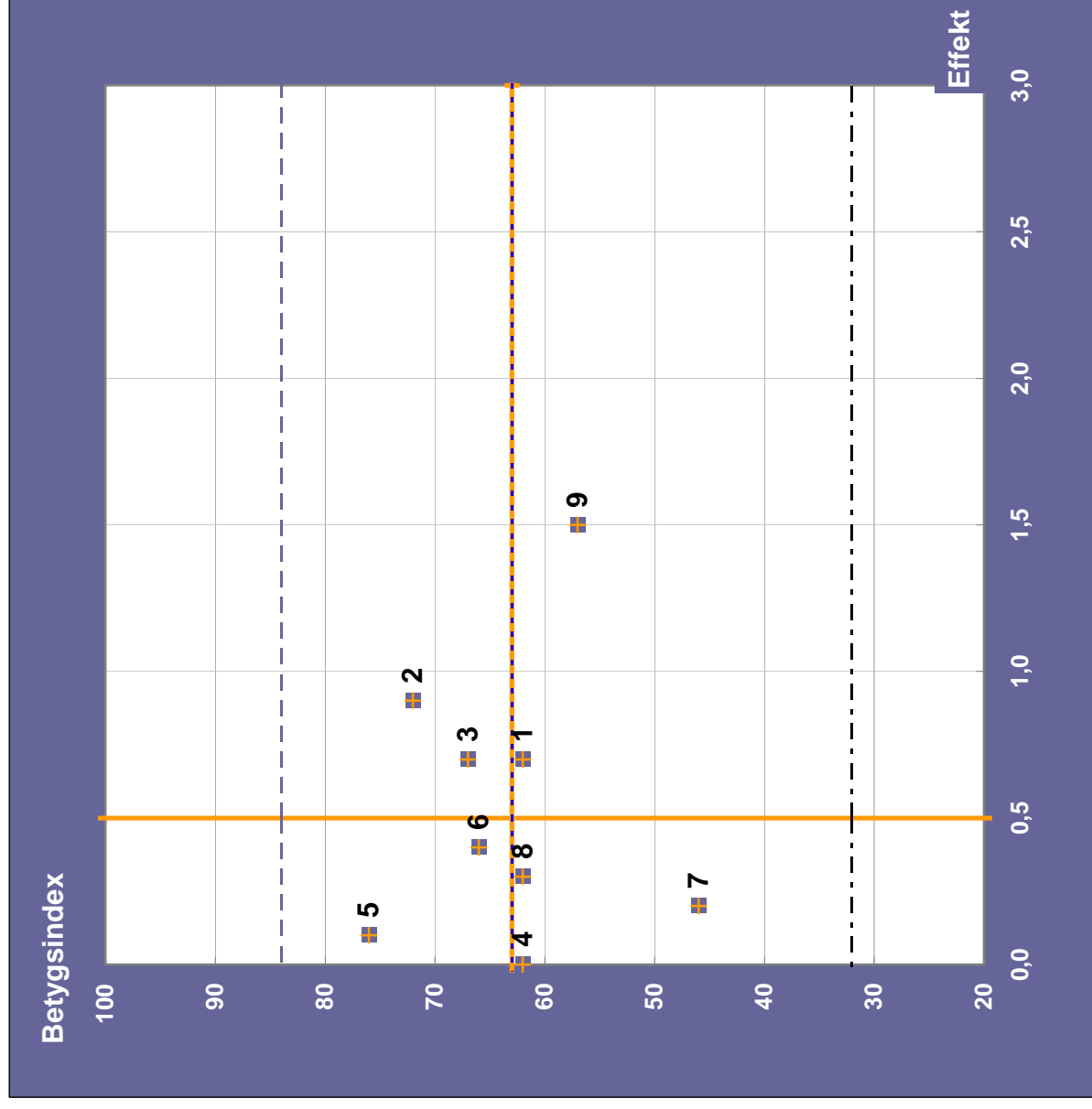
Andel svarande (%) 75

Medelindex 63

Medeleffekt 0,5

Kvalitetsfaktor	Betygsindex	Effekt
1 Skolarbetet	62	0,7
2 Trivsel	72	0,9
3 Läroarna	67	0,7
4 Information	62	0,0
5 Bemötande	76	0,1
6 Inflytande / Ansvar	66	0,4
7 Elevdemokrati	46	0,2
8 Bedömning	62	0,3
9 Miljö	57	1,5

1139120000



=stadsdelens/enhetens
medelindex och medeleffekt

..... = medelindex för hela
Göteborg

--- = Lägsta
medelindex

— = högsta medelindex

Tabell 2.1 Elevernas bedömning av gymnasieskolan. Våren 2009 Hela Göteborg
Antal svarande: 9 512 Andel svarande i (%): 75

Kommunal

Medelvärden och svarsfördelning för frågorna i enkäten "Tala om vad du tycker om din skola".
 På en skala 1-10 har elever för varje fråga kunnat ange hur nöjd man är med olika delar.
 Med versaler finns faktorer och NEI (Nöjd-Elev-Index) angivna med respektive indexvärde.

Fråga	FAKTOR Delfråga	Samtliga enheter		
		Medel- värde	Lägsta värde	Högsta värde
Fr 10:a-10c	NEI, HELHET	59	41	79
Fr 11:a-11:b	FÖRTROENDE	62	38	83
Fr 1:1-1:8	SKOLARBETET	62	35	82
Fr 2:1-2:4	TRIVSEL	72	39	90
Fr 3:1-3:4	LÄRARNAS	67	26	92
Fr 4:1-4:5	INFORMATION	62	27	86
Fr 5:1-5:6	BEMÖTANDE	76	45	91
Fr 6:1-6:4	INFLYTANDE / ANSVAR	66	30	86
Fr 7:1-7:2	FORMELL ELEVDEMOKRATI	46	14	75
Fr 8:1-8:3	BEDÖMNING	62	33	83
Fr 9:1-9:10	MILJÖ	57	28	79
	MEDELINDEX	63		

Fråga	KVALITETSAKTOR										
	Delfråga	Medel- värde		Lägsta värde		Högsta värde		Andel svar efter elevernas bedömning			Andel ej svar
		59	41	79	Medel- värde	Lägsta värde	Högsta värde	låg (1 - 4)	mellan (5 - 7)	hög (8 - 10)	
		NEI, HELHETEN									
Fr 10:a	Om du tänker på din skola i sin helhet – hur nöjd är du då med skolan och dess undervisning?	6,8	5,1	8,8	14	42	43	100	0	2	
Fr 10:b	Är din skola lika bra som du hoppades att den skulle vara?	6,4	4,1	8,2	22	38	40	100	0	2	
Fr 10:c	<i>Tänk dig en perfekt skola!</i> Hur nära ett sådant ideal tycker du att din skola kommer?	5,6	3,5	7,3	31	45	24	100	0	2	
		FÖRTROENDE									
Fr 11:a	Hur bra är din skola jämfört med andra skolor du känner till?	6,5	4,3	8,8	21	39	40	100	0	2	
Fr 11:b	Om du skulle välja skola i dag, skulle du då välja den skola du nu går i?	6,6	3,9	8,4	25	27	48	100	0	2	
		SKOLARBETET									
Fr 1:1	Skolarbetet känns meningsfullt och intressant	6,8	4,8	8,9	14	43	43	100	3	1	
Fr 1:2	Undervisningen är allsidig och saklig	6,5	4,2	8,6	16	50	34	100	5	2	
Fr 1:3	Det finns utrymme för att analysera och lösa problem	6,5	4,9	8,8	18	46	37	100	5	1	
Fr 1:4	Det finns utrymme för att "tänka fritt och testa idéer"	6,4	5,0	8,1	23	41	36	100	4	1	
Fr 1:5	Jag har tillgång till bra undervisningsmateriel	6,7	3,8	9,4	19	38	43	100	3	1	
Fr 1:6	Skolarbetet är omväxlande	6,2	3,6	8,3	22	46	32	100	3	2	
Fr 1:7	Studietakten passar mig	6,6	4,1	8,3	21	37	42	100	3	2	
Fr 1:8	Jag är nöjd med mitt schema	6,5	2,5	9,3	24	31	45	100	2	1	

Fråga

KVALITETSAKTOR

Delfråga	Samtliga enheter				Andel svar efter elevernas bedömning				Andel ej ingen åsikt svar
	Medel- värde	Lägsta värde	Högsta värde	Summa	låg (1 - 4)	mellan (5 - 7)	hög (8 - 10)	Summa	
	72	39	90						
TRIVSEL									
Fr 2:1	8,5	4,5	9,6	100	6	15	78	100	2
Fr 2:2	7,2	4,4	9,2	100	12	35	53	100	3
Fr 2:3	6,4	2,5	9,2	100	23	38	39	100	2
Fr 2:4	8,1	6,9	9,1	100	9	20	70	100	3
	67	26	92						
LÄRARNA									
Fr 3:1	7,3	2,6	9,4	100	11	35	54	100	3
Fr 3:2	7,0	3,8	9,3	100	15	38	48	100	2
Fr 3:3	6,9	3,6	9,1	100	16	37	47	100	3
Fr 3:4	7,0	3,4	9,3	100	17	33	50	100	3
	62	27	86						
INFORMATION									
Fr 4:1	6,9	3,5	9,1	100	15	40	45	100	4
Fr 4:2	6,9	3,8	9,2	100	16	39	46	100	6
Fr 4:3	6,5	3,0	8,6	100	22	36	41	100	5
Fr 4:4	6,7	3,9	8,9	100	20	35	44	100	11
Fr 4:5	5,9	2,4	8,5	100	30	38	33	100	19

Fråga

KVALITETSAKTOR

Delfråga	Samtliga enheter			Andel svar efter elevernas bedömning				Andel ej svar
	Medel- värde	Lägsta värde	Högsta värde	låg (1 - 4)	mellan (5 - 7)	hög (8 - 10)	Summa	
BEMÖTANDE								
Fr 5:1	7,3	4,5	9,3	14	30	56	100	9
Fr 5:2	7,7	4,5	9,3	8	30	62	100	4
Fr 5:3	7,2	5,0	9,2	13	35	52	100	8
Fr 5:4	8,2	5,5	9,2	6	20	74	100	5
Fr 5:5	8,4	4,9	9,5	4	19	77	100	5
Fr 5:6	8,7	6,3	9,6	4	15	82	100	5
INFLYTANDE / ANSVAR								
Fr 6:1	6,6	3,0	8,6	17	38	45	100	8
Fr 6:2	6,6	3,8	8,9	18	40	42	100	10
Fr 6:3	7,2	3,1	9,1	14	32	54	100	6
Fr 6:4	7,6	4,1	8,5	11	30	59	100	4
FORMELL ELEVDEMOKRATI								
Fr 7:1	5,4	3,2	8,0	37	37	26	100	20
Fr 7:2	4,9	1,3	7,4	44	34	22	100	23
BEDÖMNING								
Fr 8:1	5,9	3,1	7,9	30	38	31	100	5
Fr 8:2	6,7	4,1	8,7	18	38	43	100	6
Fr 8:3	7,1	4,5	8,9	16	33	51	100	5

Fråga	KVALITETSAKTOR		Andel svar efter elevernas bedömning				Andel ej svar			
	Delfråga	Medel- värde	Lägst värde	Högst värde	låg (1 - 4)	mellan (5 - 7)		hög (8 - 10)	Summa	
	MILJÖ	57	28	79						
Fr 9:1	Skolmaten är god	4,8	2,3	9,4	48	27	24	100	5	2
Fr 9:2	Det finns goda möjligheter att äta under skoldagen	6,3	2,9	9,2	27	32	41	100	5	3
Fr 9:3	Miljön i matsalen/caféet är bra	5,7	2,8	8,7	35	33	32	100	5	4
Fr 9:4	Jag är nöjd med: - undervisningslokalerna - elevutrymmena	6,5	4,4	9,0	21	39	40	100	4	2
Fr 9:5	- skolans utrustning (datorer, labsalar etc)	5,7	2,8	8,1	34	35	30	100	5	2
Fr 9:6	- biblioteket och dess verksamhet	6,0	3,4	8,1	30	35	36	100	5	2
Fr 9:7	- städningen i skolan	6,7	4,8	8,1	20	34	46	100	9	2
Fr 9:8	- toaletterna	6,9	4,0	9,2	18	32	50	100	6	2
Fr 9:9	- luften i klassrummen	5,8	3,4	8,8	32	33	34	100	5	2
Fr 9:10		5,8	3,1	8,4	32	35	33	100	5	2
	UTBILDNINGSPLANERING									
Fr 13:a	Har din klassföreståndare (eller motsvarande) haft utvecklingssamtal med dig under detta läsåret?									
	Ja	60 %								
	Nej	37 %								
	Andel ej svar	3 %								
	ANTAL SVARANDE	9512								
Fr 13:b	Är du nöjd med de utvecklingssamtal du haft med din klassföreståndare (eller motsvarande)?									
	Ja	85 %								
	Nej	13 %								
	Andel ej svar	2 %								
	ANTAL SVARANDE	5714								

VÄGLEDNINGSCENTRUM	
Fr 16:a	
	Känner du till att det finns ett centralt vägledningssentrum, "drop-in", på Skånegatan 20?
	Ja 40 %
	Nej 57 %
	Andel ej svar 3 %
	ANTAL SVARANDE 9512
Fr 16:b	Har du nyttjat Vägledningssentrums "drop-in" för att få stöd, hjälp samt information rörande studie- och yrkesval?
	Ja 11 %
	Nej 84 %
	Andel ej svar 4 %
	ANTAL SVARANDE 9512
Fr 16:c	Varför har du inte utnyttjat Vägledningssentrums "drop-in"?
	Öppettiderna passar inte 5 %
	Det är för långt eller för krångligt att ta sig dit 5 %
	Jag tycker inte att jag har haft behov av det 52 %
	Annat skäl 27 %
	Andel ej svar 14 %
	ANTAL SVARANDE 8083

DIN FRITID	
Fr 17:1	<p>Är du medlem i någon förening/organisation (t ex idrottsförening, musikförening, schackklubb)?</p> <p>Ja, i en 32 %</p> <p>Ja, i två 10 %</p> <p>Ja, i tre eller flera 4 %</p> <p>Nej 47 %</p> <p>Andel ej svar 8 %</p> <p>ANTAL SVARANDE 9512</p>
Fr 17:2	<p>Är du ledare i någon förening (t ex idrottsförening, musikförening, schackklubb)?</p> <p>Ja 11 %</p> <p>Nej 81 %</p> <p>Andel ej svar 7 %</p> <p>ANTAL SVARANDE 9512</p>

Diagram 2.3

Kommunal - Hela Göteborg

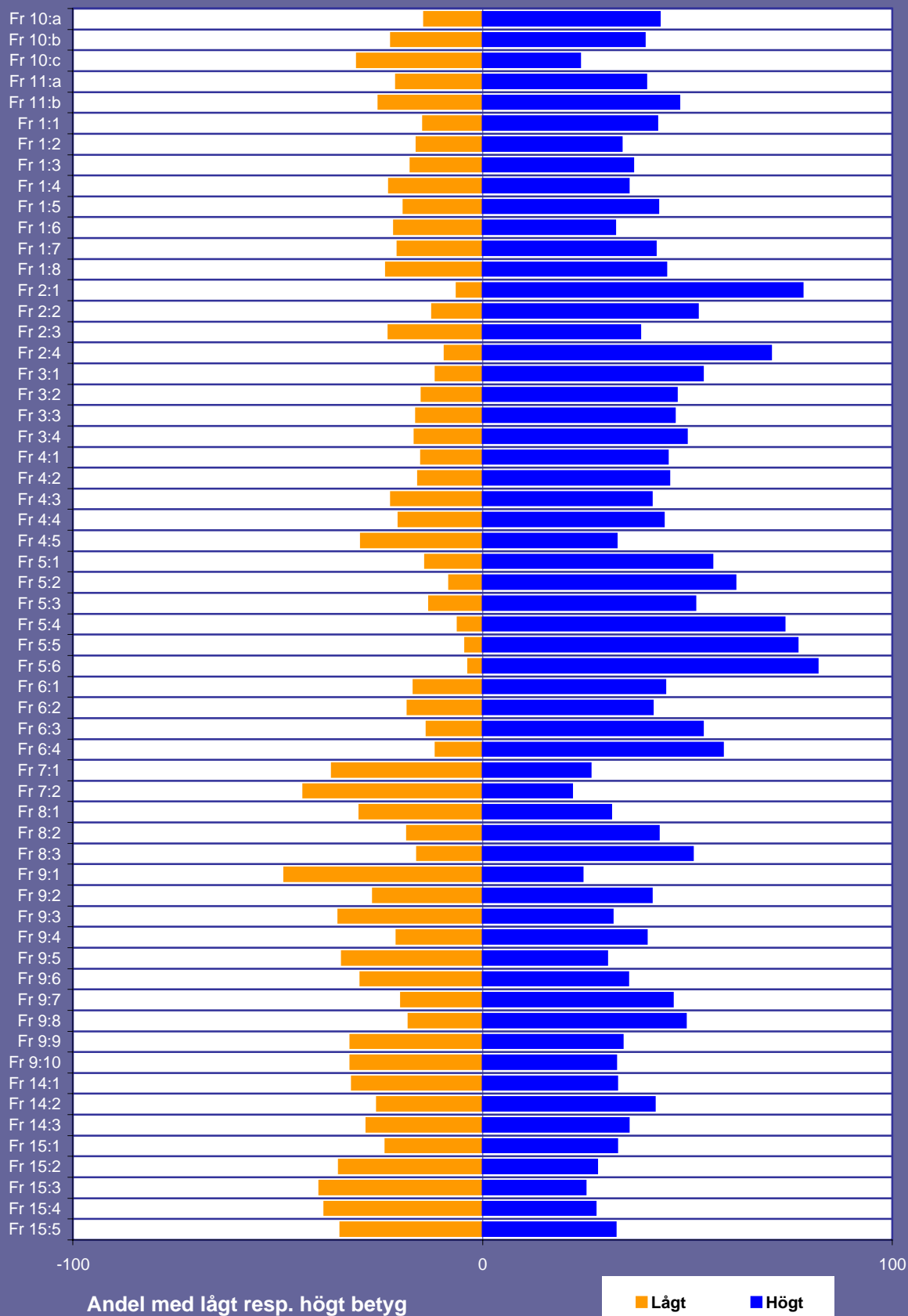


Diagram 3.1 Nöjd-Elev-Index NEI

Elevernas bedömning av
gymnasieskolan
Hela Göteborg Privata

Våren 2009

Antal svar 5 211
Andel svarande (%) 65
Medelindex 68
Medeleffekt 0,5

* Värdet 1,3 innebär att om
betyget för faktorn Skolarbetet
ökar med 5 enheter från 67 till 72 då
förväntas helhetsbetyget eller NKI öka
med 1,3 enheter från 64 till 65,3.

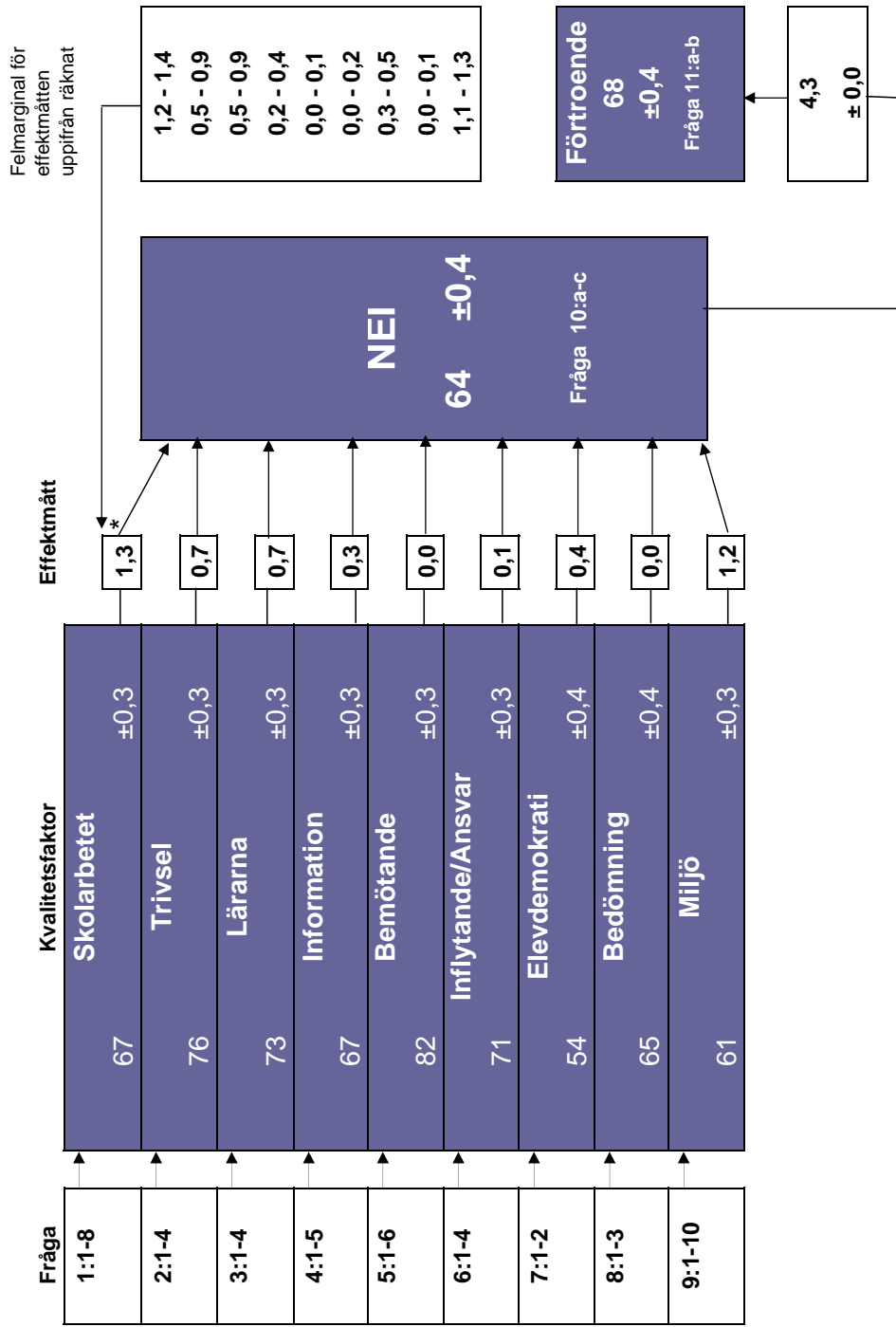


Diagram 3.2

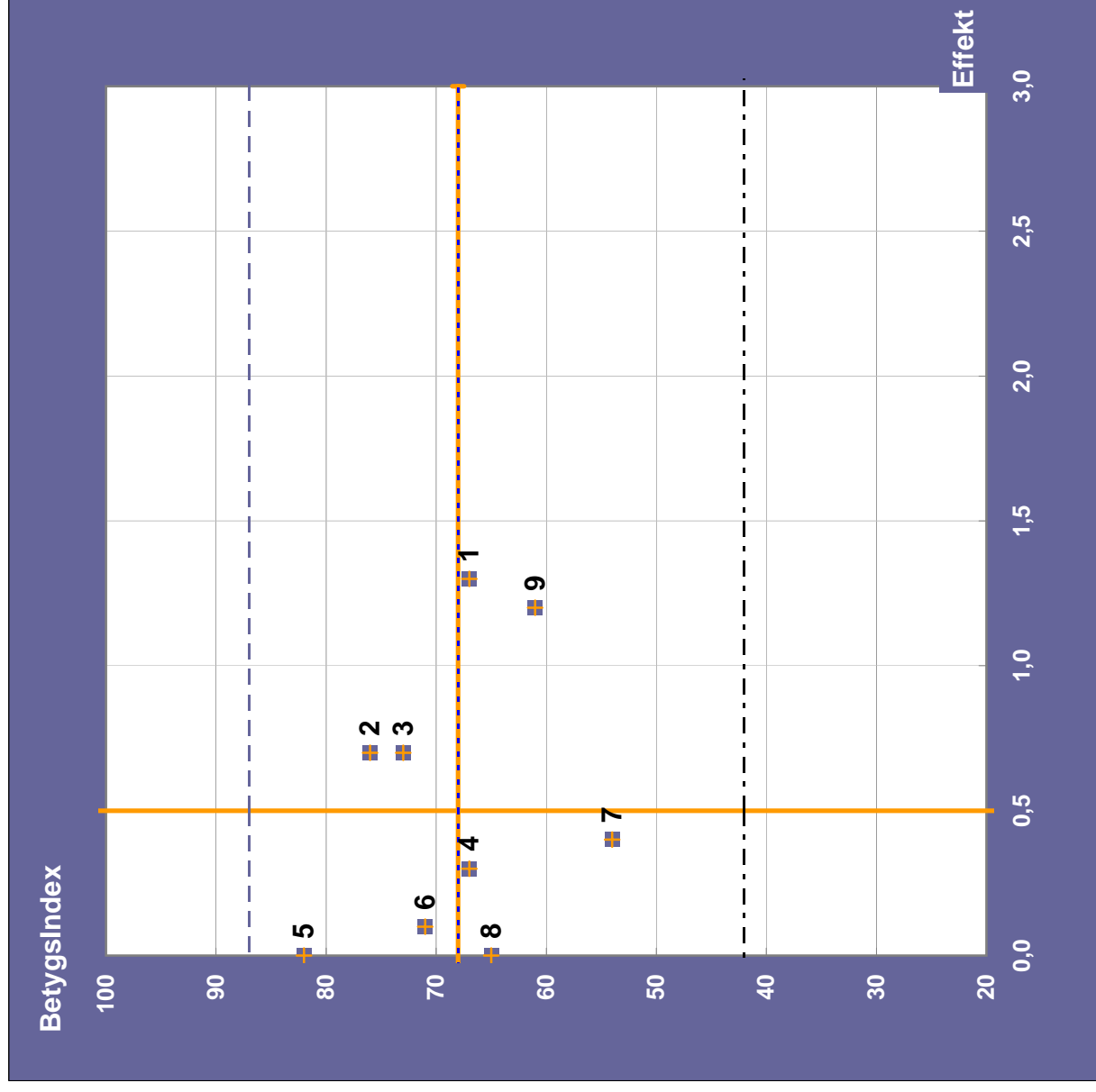
Våren 2009

Hela Göteborg Privata

Privat verksamhet

Nöjd-Elev-Index	64
NEI	
Elevernas bedömning av gymnasieskolan	
Antal svar	5 211
Andel svarande (%)	65
Medelindex	68
Medeleffekt	0,5

Kvalitetsfaktor	Betygsindex	Effekt
1 Skolarbetet	67	1,3
2 Trivsel	76	0,7
3 Lärarna	73	0,7
4 Information	67	0,3
5 Bemötande	82	0,0
6 Inflytande / Ansvar	71	0,1
7 Elevdemokrati	54	0,4
8 Bedömning	65	0,0
9 Miljö	61	1,2



1122120000

— =stadsdelens/enhetens medelindex och medeleffekt

..... = medelindex för hela Göteborg
 - - - - - = Lägsta medelindex
 ————— = Högsta medelindex

Tabell 3.1 Elevernas bedömning av gymnasieskolan. Våren 2009 Hela Göteborg
 Antal svarande: 5 211 Andel svarande i (%): 65

Privat

Medelvärden och svarsfördelning för frågorna i enkäten "Tala om vad du tycker om din skola".
 På en skala 1-10 har elever för varje fråga kunnat ange hur nöjd man är med olika delar.
 Med versaler finns faktorer och NEI (Nöjd-Elev-Index) angivna med respektive indexvärde.

Fråga	FAKTOR Delfråga	Samtliga enheter		
		Medel- värde	Lägsta värde	Högsta värde
Fr 10:a-10c	NEI, HELHET	64	26	89
Fr 11:a-11:b	FÖRTROENDE	68	24	96
Fr 1:1-1:8	SKOLARBETET	67	40	86
Fr 2:1-2:4	TRIVSEL	76	53	93
Fr 3:1-3:4	LÄRARNAS	73	38	90
Fr 4:1-4:5	INFORMATION	67	40	81
Fr 5:1-5:6	BEMÖTANDE	82	60	96
Fr 6:1-6:4	INFLYTANDE / ANSVAR	71	45	88
Fr 7:1-7:2	FORMELL ELEVDEMOKRATI	54	26	82
Fr 8:1-8:3	BEDÖMNING	65	42	85
Fr 9:1-9:10	MILJÖ	61	33	85
	MEDELINDEX	68		

Fråga	KVALITETSAKTOR									
	Delfråga	Samtliga enheter				Andel svar efter elevernas bedömning				Andel ej svar
		Medel- värde	Lägst värde	Högst värde	Summa	lägt (1 - 4)	mellan (5 - 7)	högt (8 - 10)	Andel ingen åsikt	
	NEI, HELHETEN	64	26	89						
Fr 10:a	Om du tänker på din skola i sin helhet – hur nöjd är du då med skolan och dess undervisning?	7,4	4,3	9,2	11	33	56	100	0	2
Fr 10:b	Är din skola lika bra som du hoppades att den skulle vara?	6,7	2,9	9,2	20	32	47	100	0	2
Fr 10:c	<i>Tänk dig en perfekt skola!</i> Hur nära ett sådant ideal tycker du att din skola kommer?	6,2	3,0	8,6	23	42	35	100	0	2
	FÖRTROENDE	68	24	96						
Fr 11:a	Hur bra är din skola jämfört med andra skolor du känner till?	7,3	3,4	9,7	15	29	56	100	0	2
Fr 11:b	Om du skulle välja skola i dag, skulle du då välja den skola du nu går i?	6,9	3,1	9,7	23	24	53	100	0	2
	SKOLARBETET	67	40	86						
Fr 1:1	Skolarbetet känns meningsfullt och intressant	7,1	4,6	9,2	12	38	50	100	2	1
Fr 1:2	Undervisningen är allsidig och saklig	6,9	4,1	8,9	12	44	44	100	4	1
Fr 1:3	Det finns utrymme för att analysera och lösa problem	7,2	4,6	9,4	12	38	51	100	4	1
Fr 1:4	Det finns utrymme för att "tänka fritt och testa idéer"	6,9	4,6	9,2	15	38	47	100	4	1
Fr 1:5	Jag har tillgång till bra undervisningsmateriel	7,2	4,6	9,3	13	33	54	100	2	1
Fr 1:6	Skolarbetet är omväxlande	6,7	4,3	8,5	17	43	40	100	3	1
Fr 1:7	Studietakten passar mig	6,9	5,2	8,3	17	35	48	100	3	1
Fr 1:8	Jag är nöjd med mitt schema	6,9	3,8	9,5	21	27	52	100	2	1

Fråga	KVALITETSAKTOR										
	Delfråga	Samtliga enheter					Andel svar efter elevernas bedömning				
		Medel- värde	Lägsta värde	Högsta värde	låg (1 - 4)	Mellan (5 - 7)	hög (8 - 10)	Summa	Andel ingen åsikt	Andel ej svar	
	TRIVSEL	76	53	93							
Fr 2:1	Jag känner mig trygg i skolan	8,9	7,1	9,8	4	10	86	100	2	1	
Fr 2:2	Jag trivs med studierna	7,5	5,2	9,2	10	30	60	100	2	1	
Fr 2:3	Det råder arbetsro på lektionerna	6,8	3,4	9,1	17	36	47	100	2	1	
Fr 2:4	Jag trivs med mina kurskamrater	8,3	6,6	9,5	7	18	75	100	2	1	
	LÄRARNA	73	38	90							
Fr 3:1	Läraernas ämneskunskaper är mycket goda	7,8	4,7	9,6	8	28	64	100	3	1	
Fr 3:2	Lärarna förklarar så att jag förstår	7,4	4,1	8,8	11	33	56	100	3	1	
Fr 3:3	Jag får den hjälp och handledning med studierna som jag behöver	7,4	4,5	8,8	12	32	56	100	3	1	
Fr 3:4	Jag har bra kontakt med mina lärare	7,6	4,5	9,4	10	30	61	100	3	1	
	INFORMATION	67	40	81							
Fr 4:1	Lärarna har givit en tydlig beskrivning på kursens/ utbildningens mål	7,4	4,8	8,7	10	36	54	100	4	2	
Fr 4:2	Jag kan lätt få hjälp av lärare om jag har problem med studierna eller annat som rör utbildningen	7,5	5,1	8,9	10	32	58	100	5	2	
Fr 4:3	Information om ändringar i schemat och annat som är viktigt för mig i mitt skolarbete fungerar bra	7,1	3,8	9,0	17	31	52	100	4	2	
Fr 4:4	Jag kan lätt få kontakt med min studie- och yrkesvägledare på min skola	6,6	4,8	8,4	22	33	44	100	13	2	
Fr 4:5	Jag har stor nytta av studie- och yrkesvägledares och Vägledningssentrums insatser när det gäller studie- och yrkesval	5,8	3,0	7,0	32	36	33	100	24	8	

Fråga

KVALITETSAKTOR

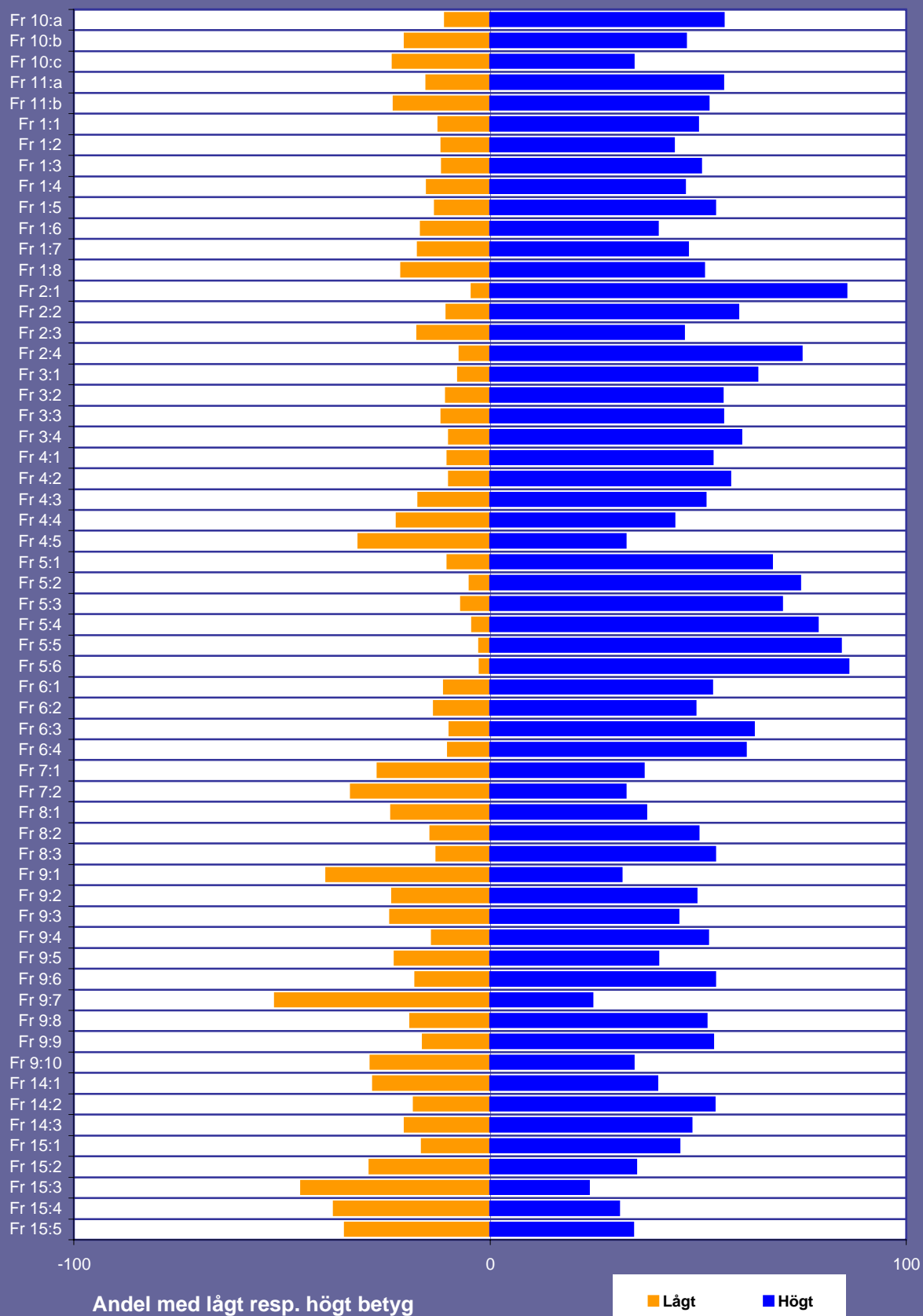
Delfråga	Samtliga enheter				Andel svar efter elevernas bedömning				Andel ej svar
	Medel- värde	Lägst värde	Högst värde	Summa	låg (1 - 4)	mellan (5 - 7)	hög (8 - 10)	Andel ingen åsikt	
BEMÖTANDE									
Fr 5:1	82	60	96	100	10	22	68	6	1
Fr 5:2	7,9	5,3	9,6	100	10	22	68	6	1
Fr 5:3	8,3	5,5	9,6	100	5	20	75	3	2
Fr 5:4	8,1	5,6	9,5	100	7	23	70	6	2
Fr 5:5	8,5	7,1	9,7	100	4	17	79	3	3
Fr 5:6	8,8	7,3	9,8	100	3	13	84	4	2
Fr 5:6	8,9	7,2	9,7	100	2	11	86	3	2
INFLYTANDE / ANSVAR									
Fr 6:1	71	45	88	100	11	35	53	7	2
Fr 6:2	7,2	4,6	9,0	100	11	35	53	7	2
Fr 6:3	7,0	4,6	8,9	100	13	37	49	8	2
Fr 6:4	7,7	5,1	9,0	100	10	27	64	5	2
Fr 6:4	7,7	6,0	8,9	100	10	28	62	4	2
FORMELL ELEVDEMOKRATI									
Fr 7:1	54	26	82	100	27	36	37	16	2
Fr 7:2	6,1	3,6	8,5	100	27	36	37	16	2
Fr 7:2	5,7	3,1	8,3	100	33	34	33	20	2
BEDÖMNING									
Fr 8:1	65	42	85	100	24	39	38	3	1
Fr 8:2	6,3	4,3	8,9	100	24	39	38	3	1
Fr 8:3	7,0	5,3	9,1	100	14	35	50	5	2
Fr 8:3	7,2	5,3	8,8	100	13	33	54	4	2

Fråga	KVALITETSAKTOR		Andel svar efter elevernas bedömning				Andel ej svar			
	Delfråga	Medel- värde	Lägst värde	Högst värde	låg (1 - 4)	Mellan (5 - 7)		högt (8 - 10)	Summa	
	MILJÖ	61	33	85						
Fr 9:1	Skolmaten är god	5,5	1,8	9,6	39	29	32	100	4	1
Fr 9:2	Det finns goda möjligheter att äta under skoldagen	6,8	2,7	9,8	24	27	50	100	3	2
Fr 9:3	Miljön i matsalen/caféet är bra	6,6	3,2	9,0	24	31	45	100	4	4
Fr 9:4	Jag är nöjd med: - undervisningslokalerna - elevutrymmena	7,2	4,8	9,3	14	34	52	100	3	1
Fr 9:5	- skolans utrustning (datorer, labsalar etc)	6,4	4,3	8,9	23	37	41	100	3	1
Fr 9:6	- biblioteket och dess verksamhet	7,1	3,6	9,6	18	28	54	100	3	1
Fr 9:7	- städningen i skolan	4,6	1,0	8,2	52	24	25	100	24	7
Fr 9:8	- toaletterna	7,0	4,6	9,3	19	29	52	100	5	2
Fr 9:9	- luften i klassrummen	7,1	4,8	9,2	16	30	54	100	5	1
Fr 9:10		6,0	4,4	8,0	29	37	35	100	4	1
	UTBILDNINGSPLANERING									
Fr 13:a	Har din klassföreståndare (eller motsvarande) haft utvecklingssamtal med dig under detta läsåret?									
	Ja	69 %								
	Nej	28 %								
	Andel ej svar	3 %								
	ANTAL SVARANDE	5211								
Fr 13:b	Är du nöjd med de utvecklingssamtal du haft med din klassföreståndare (eller motsvarande)?									
	Ja	89 %								
	Nej	9 %								
	Andel ej svar	2 %								
	ANTAL SVARANDE	3621								

VÄGLEDNINGSCENTRUM	
Fr 16:a	
	Känner du till att det finns ett centralt vägledningssentrum, "drop-in", på Skånegatan 20?
	Ja 26 %
	Nej 64 %
	Andel ej svar 10 %
	ANTAL SVARANDE 5211
Fr 16:b	Har du nyttjat Vägledningssentrums "drop-in" för att få stöd, hjälp samt information rörande studie- och yrkesval?
	Ja 8 %
	Nej 81 %
	Andel ej svar 11 %
	ANTAL SVARANDE 5211
Fr 16:c	Varför har du inte utnyttjat Vägledningssentrums "drop-in"?
	Öppettiderna passar inte 3 %
	Det är för långt eller för krångligt att ta sig dit 4 %
	Jag tycker inte att jag har haft behov av det 43 %
	Annat skäl 36 %
	Andel ej svar 17 %
	ANTAL SVARANDE 4258

DIN FRITID	
Fr 17:1	<p>Är du medlem i någon förening/organisation (t ex idrottsförening, musikförening, schackklubb)?</p> <p>Ja, i en 36 % Ja, i två 13 % Ja, i tre eller flera 6 % Nej 39 % Andel ej svar 6 % ANTAL SVARANDE 5211</p>
Fr 17:2	<p>Är du ledare i någon förening (t ex idrottsförening, musikförening, schackklubb)?</p> <p>Ja 14 % Nej 80 % Andel ej svar 6 % ANTAL SVARANDE 5211</p>

Privat -Hela Göteborg



Tabell 4.1-4 Betygsindex redovisade efter bakgrundsvariabler

Samtliga gymnasieskolor i Göteborg

Tabell 4.1 Betygsindex redovisade efter kön

	Är du man eller kvinna?			Samtliga
	Man	Kvinna	Uppgift saknas	
NKI	61	62	51	61
Förtroende	64	65	52	64
Skolarbetet	63	64	54	63
Trivsel	74	74	61	74
Lärarna	70	68	58	69
Information	65	63	56	64
Bemötande	77	79	65	78
Inflytande/Ansvar	67	69	57	68
Formell elevdemokrati	49	49	44	49
Bedömning	64	62	53	63
Miljö	59	57	52	58
ANTAL	7 140	7 277	306	14 723

Tabell 4.2 Betygsindex redovisade efter årskurs

	Vilken årskurs går du				Samtliga
	Årskurs 1	Årskurs 2	Årskurs 3	Uppgift saknas	
NKI	65	60	57	53	61
Förtroende	68	63	60	55	64
Skolarbetet	67	62	60	57	63
Trivsel	76	73	71	65	74
Lärarna	72	68	67	62	69
Information	67	63	60	61	64
Bemötande	80	78	76	68	78
Inflytande/Ansvar	71	67	64	61	68
Formell elevdemokrati	53	48	44	46	49
Bedömning	66	62	60	56	63
Miljö	62	57	55	52	58
ANTAL	5 590	4 774	4 023	336	14 723

Tabell 4.1 Betygsindex redovisade efter ålder

	Hur gammal är du?							Uppgift saknas	Samtliga
	16 år	17 år	18 år	19 år	20 år	21 år eller äldre			
NKI	66	62	58	58	52	48	56	61	
Förtroende	70	65	61	61	57	49	58	64	
Skolarbetet	67	64	61	60	56	51	56	63	
Trivsel	77	74	73	72	64	57	66	74	
Lärarna	72	69	68	68	63	57	61	69	
Information	67	64	61	62	59	52	58	64	
Bemötande	81	79	77	76	71	59	69	78	
Inflytande/Ansvar	71	69	66	66	63	54	61	68	
Formell elevdemokrati	53	50	46	45	43	39	47	49	
Bedömning	66	63	61	61	58	50	57	63	
Miljö	62	58	55	56	52	47	55	58	
ANTAL	3 734	4 789	4 151	1 238	262	210	339	14 723	

Tabell 4.1 Betygsindex redovisade efter program

	Vilket program går du på?										
	Barn/fritid	Yrkesdans	Bygg	Ei	Energi	Estetiskt	Fordons	Handel/ adm	Hantverks	Hotell/ restaurang	Industri
NKI	52	46	58	49	60	61	64	55	55	70	48
Förtroende	53	51	62	48	64	68	67	55	57	73	46
Skolarbetet	54	47	59	57	62	61	66	59	61	67	56
Trivsel	62	59	69	68	73	72	74	68	69	76	65
Lärarna	61	59	67	62	69	68	70	64	65	71	63
Information	59	42	61	59	66	57	67	61	60	70	58
Bemötande	65	72	73	74	77	78	78	73	76	79	68
Inflytande/Ansvar	59	50	65	62	67	66	69	65	67	71	63
Formell elevdemokrati	35	31	48	42	38	43	54	45	44	55	40
Bedömning	54	45	60	60	66	57	67	60	60	67	58
Miljö	48	46	54	53	53	54	60	52	55	66	54
ANTAL	200	56	560	370	114	747	432	646	347	592	146

Fort. Tabell 4.1 Betygsindex redovisade efter program

	Betygsindex redovisade efter program											Samtliga
	Livs- medels	Medie	Naturbruk	Natur- veten- skapligt	Omvård- nads	Samhälls- veten- skapligt	Special- utformat	Teknik	Individuella programmet	Uppgift saknas		
NKI	72	55	52	66	58	62	64	61	61	55	61	61
Förtroende	77	56	54	70	60	67	69	63	54	56	54	64
Skolarbetet	64	62	60	67	62	64	65	64	67	59	67	63
Trivsel	76	72	70	78	72	75	76	74	75	70	75	74
Lärarna	72	66	64	72	69	69	71	67	78	65	78	69
Information	67	62	58	67	66	64	66	63	73	60	73	64
Bemötande	76	77	76	82	75	79	81	78	78	72	78	78
Inflytande/Ansvar	70	67	66	71	69	68	69	66	76	63	76	68
Formell elevdemokrati	60	46	50	53	51	48	51	51	52	47	52	49
Bedömning	67	61	58	66	65	62	65	64	71	60	71	63
Miljö	61	54	52	62	56	58	60	63	61	52	61	58
ANTAL	108	425	107	2 365	267	4 014	1 452	677	462	636	462	14 723

Tabell 5.1-15 Frågorna 12, 13, 16 och 17 redovisade efter kön, alla skolor.

Tabell 5.1 Fråga 12-1 redovisade efter kön, alla skolor.

Förekommer det våld på din skola?	Kön			Uppgift saknas	Samtliga
	Man	Kvinna			
Minst varje dag	6	2		11	4
Minst varje vecka	4	2		4	3
Minst varje månad	7	4		5	6
Någon eller några gånger under läsåret	27	24		10	25
Inte hänt under detta läsår	54	65		22	58
Uppgift saknas	2	2		48	3
Totalt	100	100		100	100
Antal svarande	7140	7277		306	14723

Tabell 5.2 Fråga 12-2 redovisade efter kön, alla skolor.

Har du själv varit utsatt för våld på din skola?	Kön			Uppgift saknas	Samtliga
	Man	Kvinna			
Minst varje dag	4	2		9	3
Minst varje vecka	2	1		4	1
Minst varje månad	3	1		2	2
Någon eller några gånger under läsåret	6	3		2	4
Inte hänt under detta läsår	83	93		34	87
Uppgift saknas	2	2		50	3
Totalt	100	100		100	100
Antal svarande	7140	7277		306	14723

Tabell 5.3 Fråga 12-3 redovisade efter kön, alla skolor.

Har du blivit hotad på din skola?	Kön			Samtliga
	Man	Kvinna	Uppgift saknas	
Minst varje dag	4	1	9	3
Minst varje vecka	1	1	3	1
Minst varje månad	3	1	2	2
Någon eller några gånger under läsåret	6	4	4	5
Inte hänt under detta läsår	83	91	33	86
Uppgift saknas	3	2	49	3
Totalt	100	100	100	100
Antal svarande	7140	7277	306	14723

Tabell 5.4 Fråga 12-4 redovisade efter kön, alla skolor.

Har du känt dig utfrusen av alla eller flera i klassen?	Kön			Samtliga
	Man	Kvinna	Uppgift saknas	
Minst varje dag	4	3	9	3
Minst varje vecka	2	2	2	2
Minst varje månad	4	3	3	3
Någon eller några gånger under läsåret	9	15	5	12
Inte hänt under detta läsår	80	76	32	77
Uppgift saknas	2	2	49	3
Totalt	100	100	100	100
Antal svarande	7140	7277	306	14723

Tabell 5.5 Fråga 12-5 redovisade efter kön, alla skolor.

Har du på din skola blivit utsatt för trakasserier eller annan kränkande behandling?	Kön			Samtliga
	Man	Kvinna	Uppgift saknas	
Minst varje dag	4	2	9	3
Minst varje vecka	2	1	2	2
Minst varje månad	4	2	2	3
Någon eller några gånger under läsåret	10	10	6	10
Inte hänt under detta läsår	78	83	32	79
Uppgift saknas	2	2	49	3
Totalt	100	100	100	100
Antal svarande	7140	7277	306	14723

Tabell 5.6 Fråga 12-6 redovisade efter kön, alla skolor.

Har du av rädsla för andra elever avstått från att gå ut på raster?	Kön			Samtliga
	Man	Kvinna	Uppgift saknas	
Minst varje dag	4	2	8	3
Minst varje vecka	1	1	2	1
Minst varje månad	2	1	2	2
Någon eller några gånger under läsåret	4	4	6	4
Inte hänt under detta läsår	87	91	33	88
Uppgift saknas	2	1	49	3
Totalt	100	100	100	100
Antal svarande	7140	7277	306	14723

Tabell 5.7 Fråga 13 a redovisade efter kön, alla skolor.

Har din klassföreståndare haft utvecklingssamtal med dig under detta läsåret?	Kön			Samtliga
	Man	Kvinna	Uppgift saknas	
Ja	64	64	27	63
Nej	34	34	20	34
Uppgift saknas	2	1	54	3
Totalt	100	100	100	100
Antal svarande	7140	7277	306	14723

Tabell 5.8 Fråga 13 b redovisade efter kön och har haft utvecklingssamtal, alla skolor.

Är du nöjd med de utvecklingssamtal du haft med din klassföreståndare?	Kön			Samtliga
	Man	Kvinna	Uppgift saknas	
Ja	87	86	80	86
Nej	11	13	14	12
Uppgift saknas	2	2	6	2
Totalt	100	100	100	100
Antal svarande	4595	4654	86	9335

Tabell 5.9 Fråga 13 c redovisade efter kön och har haft utvecklingssamtal, alla skolor.

Har du tillsammans med din klassföreståndare tagit fram en skriftlig individuell utvecklingsplan?	Kön			Samtliga
	Man	Kvinna	Uppgift saknas	
Ja	63	58	66	61
Nej	35	40	24	37
Uppgift saknas	2	2	10	2
Totalt	100	100	100	100
Antal svarande	4595	4654	86	9335

Tabell 5.10 Fråga 13 d redovisade efter kön och har haft utvecklingssamtal samt en skriftlig individuell utvecklingsplan, alla skolor.

Tycker du att denna plan är en hjälp för dig i din planering av studierna?	Kön			Samtliga
	Man	Kvinna	Uppgift saknas	
Ja	75	68	59	71
Nej	24	31	35	27
Uppgift saknas	1	1	6	1
Totalt	100	100	100	100
Antal svarande	2846	2665	56	5567

Tabell 5.11 Fråga 16-1 redovisade efter kön, alla skolor.

Känner du till att det finns ett centralt vägledningscentrum, "drop-in" på Skånegatan 20	Kön			Samtliga
	Man	Kvinna	Uppgift saknas	
Ja	32	40	9	35
Nej	64	56	27	59
Uppgift saknas	4	4	64	5
Totalt	100	100	100	100
Antal svarande	7140	7277	306	14723

Tabell 5.12 Fråga 16-2 redovisade efter kön, alla skolor.

Har du utnyttjat Vägledningscentrums "drop-in" för att få stöd, hjälp samt information rörande studie- och yrkesval?	Kön			Samtliga
	Man	Kvinna	Uppgift saknas	
Ja	11	10	6	10
Nej	84	85	30	83
Uppgift saknas	5	6	64	7
Totalt	100	100	100	100
Antal svarande	7140	7277	306	14723

Tabell 5.13 Fråga 16-2 redovisade efter kön och har inte utnyttjat Vägledningssentrum, alla skolor.

Varför har du inte utnyttjat Vägledningssentrums "drop-in"?	Kön			Samtliga
	Man	Kvinna	Uppgift saknas	
Öppettiderna passar inte	5	3	13	4
Det är för långt eller krångligt att ta sig dit	6	4	9	5
Jag tycker inte att jag har haft behov av det	49	49	33	49
Annat skäl	28	32	39	30
Uppgift saknas	15	14	25	15
Antal svarande	6086	6166	89	12341

Tabell 5.14 Fråga 17-1 redovisade efter kön, alla skolor.

Är du medlem i någon förening/organisation?	Kön			Samtliga
	Man	Kvinna	Uppgift saknas	
Ja, i en	35	33	10	33
Ja, i två	12	11	2	11
Ja, i tre eller flera	6	4	1	5
Nej	42	47	15	44
Uppgift saknas	6	5	71	7
Totalt	100	100	100	100
Antal svarande	7140	7277	306	14723

Tabell 5.15 Fråga 17-2 redovisade efter kön, alla skolor.

Är du ledare i någon förening?	Kön			Samtliga
	Man	Kvinna	Uppgift saknas	
Ja	13	11	5	12
Nej	81	84	25	81
Uppgift saknas	6	5	70	7
Totalt	100	100	100	100
Antal svarande	7140	7277	306	14723